

Comune di Silea



Terred'Acqua

# Silea

**MARZO 2012**

maggio 2007 - maggio 2012

Cinque anni  
di esperienza amministrativa  
a Silea

# Cinque anni di risultati straordinari nonostante i tagli

La legge e l'onestà intellettuale ci impongono che, alla fine di un mandato, l'Amministrazione Comunale faccia il punto sulle attività svolte, sui servizi erogati, sulle scelte politiche più importanti che hanno ispirato l'azione di governo. Così abbiamo deciso anche noi di ripercorrere i cinque anni di attività della giunta che ho avuto l'onore di presiedere dal 2007 al 2012 con questa pubblicazione, che esce a più di un anno e mezzo dall'ultimo numero. Siamo consapevoli che non riusciremo ad essere completi ed esaustivi, che non tutti i temi affrontati saranno sviluppati in maniera adeguata e che forse alcuni argomenti saranno appena citati o addirittura tralasciati a causa dell'esiguità dello spazio a disposizione. Tuttavia vogliamo consegnare una ricostruzione storica del nostro operato il più possibile obiettiva e articolata, in modo che ciascuno possa avere strumenti sufficienti per esprimere le proprie valutazioni.

Ho ritenuto opportuno riservare a me solo due pagine, lasciando più spazio al lavoro dei singoli assessori, che si sono prodigati con me per rendere questo Comune sempre più efficiente e più rispondente alle esigenze di tutti i cittadini. Volutamente ho lasciato parlare per primi i due assessori ai Servizi Sociali e all'Istruzione - Cultura, relegando in seconda battuta le pagine dei Lavori Pubblici.

Le opere, i cantieri, le infrastrutture, infatti, parlano da soli: tutti possono vedere il sovrappasso nato per collegare le due frazioni di Cendon e S.Elena agli impianti sportivi; tutti già da tempo usufruiscono della pista ciclabile di



via Pozzetto; gli sportivi possono praticare il basket nel PalaSilea, il pattinaggio nel PalaParco o frequentare i nuovi campi del tennis e calcetto; genitori ed allievi si avvalgono delle aule ricavate negli spazi lasciati liberi dalla Presidenza e dalla Dirigenza, recentemente trasferite in un edificio ad hoc costruito nei pressi della scuola media. Mentre andiamo in stampa si stanno concludendo i lavori del Centro Tamai, uno spazio nuovo e innovativo aperto agli incontri e alle manifestazioni culturali, come è la Casetta in Resteria, divenuta sede dell'associazione Altre storie, attivissima nel realizzare appuntamenti di lettura e laboratori per i più piccoli. La ruspa ha rimosso le prime zolle di terra tra il Municipio e il fiume Melma per realizzare la nuova biblioteca, che sarà cinque volte più grande di quella esistente: un intervento, che tra l'altro prospetta nuovi scenari per la riqualificazione dell'attuale sede della biblioteca, in cui potrebbe ritornare a svolgere le sue attività la scuola di musica "A. Luchesi", a cui la sede provvisoria presso la

Club House già aveva dato nuovo slancio.

Ma l'opera più significativa è sicuramente la realizzazione di un nuovo plesso per la scuola primaria di Cendon-S.Elena, un edificio con due sezioni, una palestra, una mensa e in previsione laboratori ed aule speciali, armoniosamente immerso in due ettari di verde esclusivo e circondato da spazi aperti.

Molti hanno colto, anche per semplici ragioni di vicinato, i numerosi interventi a Lanzago in via Veneto, via Callalta, via La Marmora, via Massolini; le piste ciclabili a Silea, alcune delle quali in fase di realizzazione, e la sistemazione idraulica del centro storico; a Sant'Elena la sistemazione di altre strade come via Franceniga, via don Sturzo e via Gramsci; il completamento di opere importanti per tutta la collettività, come il nuovo distretto sanitario e il magazzino comunale.

E lascio alle pagine successive di approfondire ulteriormente questa rassegna di opere, che comunque sono sotto gli occhi di tutti.

Sì, perché vorrei evidenziare e sottolineare quello che ai più non è visibile, quello che non appare ad un semplice passaggio in auto, quello che rischia di sfuggire ad una prima analisi.

Il primo grande risultato è sicuramente la vittoria contro l'inceneritore: una vittoria ottenuta dopo due anni di fatiche, che ci è costata tanto tempo e molte risorse. Ma non vogliamo trascurare altri importanti traguardi, che siamo orgogliosi di aver raggiunto. In questi cinque anni abbiamo potenziato i servizi sociali e sco-

lastici, riuscendo a collocarci tra i primi posti provinciali e regionali nei contributi erogati all'Istituto Comprensivo, in particolare per la mensa scolastica e l'acquisto dei libri di testo, e nel sostegno finanziario alle scuole paritarie. Numerosi sono i servizi nuovi e innovativi che ha attivato questo Comune e che pone Silea sotto i riflettori dell'opinione pubblica in generale.

Mi piace poi ricordare il forte impulso dato alle società sportive e al turismo: Silea per la prima volta si prefigge l'obiettivo di superare il mero ruolo di cerniera tra Treviso e la Provincia e rivendica per sé il ruolo di attore importante anche sul fronte dell'appetibilità

turistica con il suo fiume, con la Claudia Augusta, ma soprattutto con la forza delle proprie idee, che si concretizzano in un passo a barche a Cendon, in un progetto vincente a livello provinciale sul turismo sportivo e in proposte di richiamo nazionale.

Gli uomini e le donne capaci fanno emergere i lati migliori di ognuno di noi, convinti che si possa e si debba tendere sempre al meglio. Soprattutto abbiamo cercato di creare un atteggiamento di fiducia, di passione e di entusiasmo ai nostri concittadini: manifestazioni come Sapori di Silea, Sileattualità, Nottisilenti, concerti e teatro, incontri e rappresentazioni, fiere e manifestazioni, rientrano in

questo atteggiamento positivo sia per quello che abbiamo realizzato direttamente, sia per quello che c'era già e che abbiamo sostenuto.

Silea ha vissuto un'esperienza straordinaria in questi cinque anni, sapendo conciliare risultati eccellenti come il primo posto in Italia per investimenti e alcuni primati per l'erogazione dei servizi, sia con la sensibilità dell'accogliimento dei profughi fuggiti da una guerra che noi abbiamo creato; questo equilibrio nasce ovviamente da una squadra che non ha mai trovato litigi e divisioni interne. In politica nulla nasce dal caso o per caso.

Un grazie a tutti.

Silvano Piazza  
Sindaco di Silea

## Silea al primo posto in Italia per propensione agli investimenti

Silea e l'abitudine all'eccellenza. Il centro studi del Sole 24 ore, sulla base dei dati forniti da Banca Italia, ha stilato la graduatoria dei Comuni in cui è più alta la propensione agli investimenti e Silea ha scalato la classifica, piazzandosi al primo posto. In pratica gli impieghi a favore di famiglie e imprese valgono sette volte i depositi. Già nel 2009 il Comune occupava la settima posizione, ma in un anno ha scalato Livigno, ora al secondo posto. Il dinamismo nel nostro territorio non è mai mancato, nonostante la crisi, che si sente, stiamo cercando di dare strutture e tecnologie alle imprese (la nuova area artigianale o i collegamenti adsl in tutte le frazioni) per portare aziende nel nostro territorio. Di conseguenza aumentare il saldo positivo dell'occupazione.

In quattro anni abbiamo contribuito a portare il nostro Comune al primo posto in Italia: indice di una politica oculata. Soprattutto abbiamo accantonato politiche di vendetta e di sterili critiche verso coloro che negli anni passati hanno gestito in maniera scellerata l'area artigianale fuori del casello autostradale, oppure verso coloro che hanno sottoscrit-

to una vergognosa convenzione con la Chiari&Forti dove i benefici pubblici si possono richiedere solo con l'agibilità della lottizzazione, o verso coloro che si sono trovati una licenza di un'edicola a casa della moglie di un assessore. Abbiamo ereditato una situazione difficile e complessa, ma abbiamo guardato avanti, cercando di fare il meglio di noi stessi per il meglio possibile per i nostri concittadini di Silea. Anche questo risultato, essere primi in Italia, è frutto di questo atteggiamento positivo e costruttivo".



# Eliminati i derivati, dimezzato l'indebitamento: Silea è virtuoso!

I pesanti tagli nei trasferimenti da parte dello Stato e i vincoli sempre più stringenti del Patto di Stabilità hanno caratterizzato il contesto in cui in questi ultimi 5 anni si è stati costretti ad operare, cosa che ha fortemente limitato la progettualità, nonostante la disponibilità di capitali. In pratica i cittadini di Silea hanno risorse a disposizione per investire, cosa che tra l'altro creerebbe lavoro, ma non è consentito farlo. Un dato per capire quanto è avvenuto: i trasferimenti di danaro da parte dello stato al comune sono diminuiti dal 2003 al 2012 di ben l'85,2%! Da 125 euro a testa del 2003 si è passati a 17,38 euro di quest'anno!

Ma non si sarebbe dovuto realizzare il federalismo fiscale? Qualcuno lo ha visto? Dov'è finito?

A partire dal nostro insediamento nel 2007 nell'approntare i bilanci le linee guida sono state le seguenti:

- tutelare le fasce sociali più deboli;
- intervenire a favore delle fami-



- glie, con progetti e fondi;
- assicurare la fruizione dei servizi sociali, culturali, formativi, sportivi a costi contenuti, innalzando al contempo la loro qualità, raggiungendo posizioni d'eccellenza nel confronto con gli altri comuni della provincia. Va evidenziato a tal proposito come ad esempio siano stati incrementati i contributi a sostegno delle scuole paritarie

del 30% per far fronte ai tagli effettuati da Stato e Regione ed il contributo all'Istituto Comprensivo Statale per il Piano dell'Offerta Formativa;

- contenimento della spesa corrente, anche ricorrendo a nuove forme organizzative, ottimizzando i consumi e l'erogazione dei servizi, non assumendo nuovo personale e riducendo le spese di consulenza e, a partire da quest'anno, le indennità del Sindaco, degli amministratori, dei consiglieri comunali;
- non abbiamo contratto nuovi mutui. Attualmente l'amministrazione sta valutando l'estinzione di quelli preesistenti tramite l'applicazione dell'avanzo di amministrazione 2011.

In conclusione possiamo affermare con assoluta tranquillità che la futura amministrazione si troverà una situazione finanziaria sana e in eredità un Comune virtuoso.

Giovanni Vassallo  
Assessore al Bilancio

## Le principali attività finanziarie tra il 2007 e il 2012

### DERIVATI

Nel 2009 il Comune è riuscito a chiudere addirittura con un saldo positivo l'operazione in derivati, contratta dalle precedenti amministrazioni

### MUTUI

L'indebitamento del Comune di Silea, rispetto alle entrate correnti, è sceso in cinque anni dal 6% al 3,6%, nonostante un calo del 20% dei trasferimenti dello Stato nello stesso periodo. Importante l'estinzione di alcuni mutui.

### RISORSE FINANZIARE

Il Comune si ritrova oggi in cassa 5 milioni di euro per i pagamenti alle aziende e per nuovi investimenti. La soluzione intelligente e graduale dell'arti-

gianale D1 16/17 ha permesso di introitare danaro e fondi che hanno permesso di finanziare opere senza necessità di ricorrere ai finanziamenti, e quindi senza aumentare il debito.

### PATTO DI STABILITÀ

Il Comune di Silea ha sempre rispettato il Patto di stabilità nonostante i vincoli restrittivi della legge dell'estate 2010. Tutte le imprese sono state puntualmente pagate per i lavori realizzati.

### OTTIMIZZAZIONE DEI SERVIZI

Molti dei servizi erogati sono stati mantenuti attraverso l'ottimizzazione del lavoro e dell'erogazione dei servizi, nonostante la diminuzione dei fondi a disposizione.

# Il Patto di stabilità ha bloccato gli investimenti di Silea

Nel 2007, anno in cui la corrente amministrazione ha iniziato il suo mandato, il bilancio ammontava a complessive € 9.561.200. Nel 2010 la previsione era di 10.665.150 euro. La manovra di bilancio per il 2012 invece ammonterà ad € 8.694.500.

Nel giro di due anni quindi, le risorse finanziarie hanno subito una diminuzione di quasi 2.000.000 di euro. Questo a dimostrare di quanto si sia ristretto il campo di scelta nei propri interventi per l'amministrazione. La crisi pertanto è una crisi, come tutti ormai sanno, reale e profonda, a differenza di quanto il governo Berlusconi per anni ha negato.

Per il 2012 i cittadini di Silea non subiranno né aumenti tariffari per quanto riguarda i servizi, né tagli al settore sociale e a quello dell'istruzione e della cultura.

E questo nonostante i pesanti tagli nei trasferimenti da parte dello Stato e i vincoli sempre più stringenti del Patto di stabilità che limitano gli investimenti e quindi le scelte nella realizzazione delle opere pubbliche che caratterizzano lo sviluppo del territorio amministrato. Questo comporta una forte limitazione nella realizzazione della progettualità, nonostante la disponibilità dei capitali a disposizione.

In pratica i cittadini di Silea hanno risorse a disposizione per investire, cosa che tra l'altro creerebbe lavoro, ma non è consentito farlo data la crisi di liquidità dello Stato.

Ben 5.200.000 euro sono le risorse finanziarie non utilizzabili del Comune, grazie alla legge del Patto di Stabilità votata nel 2010.

Le nuove regole finanziarie del Patto di Stabilità hanno bloccato per sei mesi la partenza dei lavori della biblioteca, hanno sospeso la realizzazione della pista ciclabile tra S.Elena e Canton e la pista ciclabile di via Creta, più alcuni interventi minori, tutte opere già finanziate nel 2011. La perversione di questa legge, nata per tutelare i buchi create da tante altre amministrazioni locali, da regioni e da ministeri romani, è tale che le stesse imprese che hanno effettuato o stanno effettuando opere pubbliche hanno rischiato di non venire pagate. Fortunatamente questo non è successo a Silea, dove le imprese sono sempre state pagate nei termini previsti.

La finanza pubblica, quindi, in questi cinque anni ha subito un vero e proprio stravolgimento sui trasferimenti, con l'Ici sulla prima casa messa, tolta e poi rimessa con l'Imu, calcoli sempre nuovi. Gli unici

veri risultati certi dopo le rivoluzioni finanziarie sono meno soldi per i Comuni virtuosi, meno trasferimenti, più vincoli alla spesa.

Gli obiettivi strategici dell'Amministrazione nell'approntare il bilancio 2012, sottoposto all'approvazione del Consiglio Comunale di febbraio, sono stati sostanzialmente: tutelare innanzitutto le fasce sociali più deboli e la fruizione dei servizi sociali, culturali e formativi (anzi, sono stati incrementati i contributi a sostegno delle scuole paritarie del 30% per far fronte ai tagli effettuati da Stato e Regione, così come è stato incrementato il contributo all'istituto comprensivo statale per il piano dell'offerta formativa), non incidere con la leva fiscale aumentando, pur avendone la possibilità, l'addizionale comunale Irpef.

Si è agito oculatamente sulla spesa corrente ottimizzando i consumi e l'erogazione dei servizi, assicurandone comunque il livello qualitativo-quantitativo, non assumendo nuovo personale e riducendo le indennità del Sindaco, degli amministratori, dei consiglieri comunali e le spese di consulenza.

Va sottolineato poi come altra scelta strategica pluriennale è stata quella di non contrarre nuovi mutui. Attualmente l'amministrazione sta valutando l'estinzione di quelli preesistenti tramite l'applicazione dell'avanzo di amministrazione 2011.

Pare opportuno inoltre ricordare la decisione assunta nel 2008 di chiudere l'operazione dei prodotti derivati la cui persistenza oggi avrebbe pesato come un macigno sulle casse comunali. Una scelta che si è rivelata corretta e strategica. Così come è bene ricordare l'investimento di oltre 100.000 euro per contrastare la costruzione dell'inceneritore di Unindustria.

Un'ultima osservazione. Da quest'anno, per disposizione legislativa, è stata introdotta l'Imposta Municipale Propria. L'Amministrazione ha confermato le tre diverse aliquote (aliquota ordinaria: 0,76%; aliquota ridotta: 0,4%, per l'abitazione principale e le relative pertinenze; aliquota ridotta: 0,2%, per i fabbricati rurali ad uso strumentale) e le relative detrazioni (200 euro per l'abitazione principale ed ulteriore detrazione di euro 50 per ogni figlio di età non superiore a 26 anni).

Sarebbe stato possibile diminuire le aliquote. No! Un solo centesimo di punto in meno (-0,01%) avrebbe comportato una minore entrata di ben 98.300 euro! Ovvero una cifra da scaricare sulle famiglie e gli anziani che usufruiscono dei servizi.

# Aumentati e migliorati i servizi alle persone e alle famiglie

Non è facile riassumere in poche righe i cinque anni in cui ho avuto l'onore e il privilegio di guidare l'Assessorato alle Politiche Sociali. Cinque anni straordinari, in cui ho tentato in ogni modo di conciliare i miei ideali cristiani con la politica concreta, dedicandomi senza pregiudizi e con atteggiamento laico alla sfera sociale.

Lo sforzo mio e di tutte le persone che sono state al mio fianco e che ringrazio è stato quello di attuare un piano sociale immerso nella realtà, in cui ogni attore fosse considerato una risorsa per sapere e intelligenza. Il modello organizzativo a cui mi sono ispirata è stato quello della governance, un modello aperto, di partecipazione e di condivisione che ritengo abbia prodotto risultati apprezzabili.

Nonostante i pesanti tagli dei trasferimenti statali al Comune, le risorse impiegate per il sociale sono state ingenti, quasi 5 milioni di euro e sono aumentate nel corso del mandato per sostenere sempre di più le persone e le famiglie in questi anni difficili.

Ciò, unitamente alla proficua e generosa collaborazione di volon-



tari, istituzioni e operatori economici che, come noi, hanno creduto che una Silea migliore fosse possibile, ci ha permesso di potenziare i servizi esistenti, di attuarne di nuovi e sperimentare con successo nuovi progetti. Per brevità, ne ricordo con fierezza solo alcuni: la nuova sede del distretto sanitario e ceod, la manutenzione degli alloggi Ater, il pedibus, i gruppi di cammino, i pasti caldi a domicilio, il telesoccorso gratuito dal 2012, telefono amico, la messa in sicurezza del centro anziani al parco comunale, i trasporti gratuiti col Doblò alle persone anziane o con disabilità, autobus amico, è nata una mamma (sostegno domiciliare

gratuito per le puerpere), i laboratori desiderio di memoria, sapere contadino, i corsi di alfabetizzazione per gli immigrati, la sala prove per i giovani musicisti, lo spazio ascolto e il centro aggregativo per i preadolescenti, i percorsi formativi per ragazzi e genitori, i laboratori creativi per i bambini in casetta, il potenziamento delle attività estive per i minori, il crescente sostegno economico alle famiglie in difficoltà, la costituzione del Tavolo della Agenzie educative e la costruzione della nostra Carta dei Valori, a cui dovremmo ispirare ogni nostra azione per diventare a tutti gli effetti una comunità educante capace di dare speranza e futuro alle nuove generazioni.

La crescente scarsità di risorse può e dovrà sempre più fungere da volano per l'innovazione, la creatività, la ricerca e la sperimentazione di nuove soluzioni nel governare una città ma Silea, con il suo straordinario capitale sociale, ha tutti i numeri per vincere le sfide che ci attendono.

Grazie di cuore a tutti.

Antonella Cenedese  
Assessore alle Politiche Sociali

## Attività promosse tra il 2007 e il 2012

### PROGETTO SALUTE

Pedibus e Gruppi di cammino  
Desiderio di memoria  
Nuovo Distretto Sociosanitario

### POLITICHE A SOSTEGNO DEGLI ANZIANI

Soggiorni climatici per anziani  
Autobus Amico  
Trasporti gratuiti con Doblò  
Pasti caldi a domicilio  
Potenziata l'assistenza domiciliare  
Messa in sicurezza Centro Anziani al Parco  
Telesoccorso gratuito da 2012

### POLITICHE A SOSTEGNO DELLA FAMIGLIA

Erogazione contributi per gas e rifiuti  
Istituzione servizio "È nata una mamma"  
Ampliamento programma centri estivi  
Erogazione contributi per frequenza bimbi al nido

### POLITICHE PER LA CASA

Restauro degli alloggi Ater  
Integrazione contributi regionali per affitti

### POLITICHE PER I GIOVANI

Sala prove per musicisti e band  
Spazio aggregativo per i preadolescenti  
Tavolo delle Agenzie educative e Carta Valori

# Salvati i servizi sanitari e il Ceod con la nuova sede distrettuale

Il distretto sociosanitario di Silea, dagli spazi del Municipio, si è trasferito a qualche centinaio di metri nell'edificio dov'è ubicato anche il CEOD, sempre in via don Minzoni. "Si tratta di uno spostamento di pochi metri - dice il Sindaco Piazza - che, nella logica di una ripianificazione più ampia del territorio, manterrà quindi una posizione centrale degli ambulatori ben serviti anche dal trasporto pubblico nell'ottica di favorire la capillarità del servizio sanitario evitando che i nostri cittadini si rechino a Treviso.

"L'intesa raggiunta con l'Ulss conclusasi con la stipula di un contratto di comodato gratuito dei locali per 12 anni è senza dubbio un'ottima intesa - continua l'assessore Cenedese - l'Ulss può contare su una sede concessa in uso gratuito dal Comune e non ha necessità di trasferire altrove i servizi; non ci sarà più promiscuità tra uffici comunali e servizi socio-sanitari e ciò consentirà di garantire anche una maggiore tutela della riservatezza agli utenti del Distretto; saranno agevolati comunicazioni e rapporti tra operatori e famiglie degli ospiti del CEOD con il personale del Distretto; la struttura del Ceod sarà adeguata per essere in regola con la più recente normativa regionale



in materia di strutture socio-sanitarie".

## COSTI SOSTENUTI

L'intervento è costato 110.000 € riguardanti l'adeguamento normativo antincendio, l'adeguamento dei bagni per gli utenti, l'adeguamento degli spazi esterni e la realizzazione di un impianto di condizionamento, sostenuta in parte dall'Ulss n 9 ed in parte dalla Regione Veneto. Inoltre l'Azienda Ulss 9 di Treviso sta sostenendo tutte le spese per la conduzione dei locali, risparmio di spesa per le casse comunali.



## Servizi attivi presso i nuovi locali

- **ambulatorio ostetrico-ginecologico** per le visite mediche, per il monitoraggio della gravidanza fisiologica, per l'esecuzione del pap-test, sia all'interno del programma di screening che ad accesso con prescrizione medica, e per le visite puerperali, oltre alle altre prestazioni riguardanti gli interventi ostetrico-ginecologici di tipo consultoriale.
- **riabilitazione nell'età evolutiva**, con particola-

re riferimento ai trattamenti riabilitativi di psicomotricità e logopedia.

- Inoltre, al fine di conservare il valore multi professionale del lavoro di équipe, attraverso una parziale riorganizzazione degli orari e un uso ottimale degli spazi, sarà possibile prevedere l'integrazione con **altre figure professionali**, attraverso una loro disponibilità in giorni e orari prefissati.

## DESIDERIO DI MEMORIA

In collaborazione con la Fondazione Villa d'Argento, l'Ulss 9 e l'associazione "...Altre storie", il Comune di Silea ha realizzato nella scorsa primavera il progetto "Desiderio di memoria" strutturato in 10 incontri per la popolazione anziana di Silea.

Il progetto ha sempre posto come finalità prima quella di porre al centro la persona anziana e il suo diritto di sentirsi riconosciuta nella propria identità, nella sua originalità e nella sua capacità di continuare ad arricchirsi nel tempo.



Le 23 persone partecipanti hanno potuto ritrovare, attraverso il ricordo, frammenti della propria vita, esperienze e sentimenti ad essa legati nonché narrare in forma orale e scritta. Grande ed inaspettato entusiasmo per chi ha preso parte al progetto. La festa di domenica 29 maggio 2011, organizzata presso la "Casetta", è stata dedicata, appunto, alla conclusione degli incontri dove, accanto ad un momento conviviale, alcuni bambini e ragazzi hanno letto le testimonianze scritte dai partecipanti.

## È NATA UNA MAMMA

Il progetto È nata una mamma è stato realizzato in collaborazione con l'Associazione il Melograno di Treviso per non lasciare sole le donne nel momento impegnativo e delicato del puerperio e accompagnare e sostenere le coppie nell'esperienza della genitorialità. A fianco di questo progetto ne è stato attivato un altro: Volare oltre il Blu, realizzato in sinergia con la ULSS 9 per contrastare la depressione post-partum. 227 mamme hanno usufruito gratuitamente del servizio dal 2008 al 2011.

## PROGETTO PEDIBUS

Il Pedibus è stato realizzato in collaborazione con l'Associazione Pedibus di Treviso, l'Istituto Comprensivo di Silea, il Comitato Genitori e l'Ulss 9.



Nove sono le linee attive (4 a Lanzago, 2 a Silea, 2 a Cendon, 1 a Sant'Elena. 111 bambini e 51 accompagnatori che partecipano a questo progetto. La scuola di Lanzago ha vinto il 3° premio del Concorso "La scuola va in città" indetto dalla Provincia di Treviso

## GRUPPI DI CAMMINO



I Gruppi di cammino sono stati realizzati in collaborazione con l'Ulss 9, i medici di medicina generale e l'A.s.d. Strada Facendo, in quanto camminare stimola il benessere psico-fisico, oltre che creare piacevoli reti di amicizia e di relazioni. Info: Ulss 9 – Dipartimento di Prevenzione: tel. 0422.323704. Sono attivi 5 gruppi di cammino costituiti nel 2011, mentre 3 gruppi sono in via di attivazione. I partecipanti nel 2011 sono.

## CORSI DI CUCINA SALUTARE

Due corsi di cucina sono stati realizzati nel 2011 in collaborazione con l'Ulss 9 e il Circolo Anziani di Silea. In corso le iscrizioni per il 2012. Trenta i partecipanti.





# In dirittura d'arrivo il progetto Carta dei Valori

Il Progetto Carta dei Valori è il risultato di un percorso, promosso dal Tavolo delle Agenzie Educative del Comune di Silea, rivolto alle varie Agenzie Educative per individuare dei valori comuni rispetto al lavoro con i ragazzi e alla relazione con la comunità.

Quando parliamo di agenzie educative si intendono tutte le istituzioni, le associazioni culturali, sportive, i gruppi del territorio che si relazionano quotidianamente con i ragazzi e che, per diversi aspetti, si occupano della loro crescita (genitori, scuola, parrocchie, comune, associazioni sportive, scuole di musica, ecc).

Gli obiettivi del Progetto sono:

- condividere dei principi su cui le varie agenzie possano avviare delle collaborazioni

- sviluppare un sostegno reciproco nel lavoro con i ragazzi,
- garantire una continuità nei modelli educativi del territorio.

Il percorso prevede diverse fasi di condivisione all'interno delle singole realtà e fra le diverse agenzie. La Carta dei Valori frutto di questo confronto, sviluppatosi con una serie di incontri, verifiche in diversi mesi sarà presentata alla Comunità e sottoscritta dalle diverse agenzie educative nel pomeriggio di Domenica 25 marzo 2012 presso l'auditorium della Parrocchia di Silea.

Per informazioni e per aderire al Protocollo rivolgersi a: Ufficio Servizi alla Persona, dott.ssa Toffolon, tel. 0422365711 oppure 0422365713.

## Sostegno per i più piccoli

Oltre al crescente sostegno ai nidi integrati e parrocchiali il Comune ha messo in campo le seguenti iniziative:

### Progetto Pannolini

A partire dal 2007 ogni anno sono stati erogati contributi a favore delle famiglie residenti a Silea con figli minori che utilizzano pannolini ecologici (lavabili).

### Contributi economici

a favore delle famiglie con entrambi i genitori che lavorano o monogenitoriali per la spesa sostenuta per la frequenza dei figli di asili nido, micronidi, nidi famiglia, centri infanzia, tagesmutter.



## Centri estivi: in crescita le iscrizioni

Grande successo per l'edizione dei Centri Estivi organizzati dal Comune, la cui gestione è stata affidata alla Cooperativa sociale Comunica.



In crescita costante le adesioni negli ultimi quattro anni: si è passati dai 128 bimbi del 2008 ai 177 del 2011, registrando così un aumento di presenze pari al 38,29%. In questi anni si è voluto potenziare significativamente il servizio passando dalle 4 settimane di apertura del 2007 alle 7 degli anni successivi.

### Le altre attività estive per minori

In questi anni sono stati realizzati corsi di equitazione e tennis. Nel 2011 si è tentato di avviare ulteriori attività per minori quali corso di hip hop, scacchi e tiro con l'arco che però non sono partite per il mancato raggiungimento del numero minimo di partecipanti previsto.

# Cinque anni di iniziative per i giovani del Comune

In questi cinque anni si sono sviluppate parecchie iniziative a favore dei giovani, cercando la collaborazione con tante agenzie educative: Usl, scuola, biblioteca, parrocchie, Centro Giovani, ecc. Qui di seguito abbiamo voluto fare un sintetico resoconto:

- Festa della creatività (3 edizioni) e Festa di fine anno scolastico (2011) al parco comunale
- Spazio writers al parco comunale
- Laboratori di fotografia, arrampicata
- Tornei di calcetto in collaborazione con le Parrocchie
- Percorsi di formazione in classe rivolti ai ragazzi e alle ragazze della Scuola Media
- Ciclo di incontri per genitori realizzati in collaborazione con il Dipartimento di Prevenzione dell'Ulss n. 9 su tematiche quali l'affettività e la sessualità
- Sportello spazio ascolto per i ragazzi e le ragazze presso la Scuola Media trasferitosi poi presso il centro giovani
- Centro aggregativo pomeridiano per gli adolescenti presso il Centro Giovani (Spazio per i ragazzi che dal 2012 vedrà un'apertura anche al parco comunale)
- Siglato Protocollo sperimentale di Intesa tra Questura di Treviso, Azienda ULSS n. 9 e Comune di Silea per interventi a favore di minori coinvolti in notizie di reato.
- Apertura della sala Prove presso la sede della Scuola di Musica in collaborazione con l'Associazione Musicale Lucchesi. Ad oggi sono 9 i gruppi attivi per complessivi 33 ragazzi.
- In accordo con altri comuni contermini è stato



Uno spazio per i giovani writer al Parco comunale

realizzato il Progetto Intercomunale GIOVANI PRODUTTORI DI SIGNIFICATI finalizzato alla promozione del protagonismo giovanile e conclusosi con un tour itinerante di concerti dei gruppi delle sale prove.

- Sound in saor - vetrina per i gruppi della sala prove di Silea nell'ambito della Festa dea Sardea
- Serata di musica con la partecipazione dei ragazzi della sala prove alla 5ª edizione di Saperi di Silea
- Ciclo di incontri di formazione per genitori e adulti significativi dal titolo - Saper accogliere, saper fare rete
- Laboratorio emozioni 2011 - Ciclo di 6 incontri con i ragazzini preadolescenti seguiti dallo Sdiee - Ulss. n. 9

## Rinnovato il Consiglio di Amministrazione della Fondazione Villa d'Argento

Il nuovo consiglio di amministrazione della casa per anziani di Silea, composto dal presidente Stefania Barbieri, Erminia Zamuner, Luciano De Biasi, Giuliano Ceron e Ivano Sartor, ha iniziato da subito a lavorare in sintonia con l'amministrazione comunale per coordinare e potenziare i servizi a favore degli anziani: uno dei primi servizi trasferiti alla fondazione sono i pasti caldi a domicilio. Va segnalato lo spirito di apertura e disponibilità degli spazi verso iniziative culturali e conferenze promosse da associazioni del territorio. Una casa per anziani tornata a pieno titolo a disposizione dei cittadini di Silea.



# Una casetta lungo il Sile per associazioni e Altre storie

Collocata in una cornice straordinaria, in mezzo al verde e ad alcuni alberi di pregevole dimensione, a pochissimi metri dal Sile, la casetta, inaugurata il 22 maggio 2011, fa parte di un progetto di carattere generale inerente la sistemazione paesaggistica dell'area a ridosso del fiume Sile in zona Centrale e delle aree adiacenti, punto di accoglienza di tutti coloro che vogliono fruire delle restere e del Parco del Sile. Fin dal nostro insediamento, nel 2007, abbiamo intrapreso le seguenti iniziative:

- completamento dell'eliminazione della montagna artificiale che era presente nel parco qui vicino e contestuale allargamento del prato e delle aree fruibili dal pubblico;
- messa a norma del ponte carrabile della centrale attraverso l'installazione dei parapetti in legno e il collaudo del ponte;
- risagomatura area verde verso i silos Pagnan, precedentemente pieno di avvallamenti e non percorribile;
- CASETTA su una superficie di circa 630 mq

## PERCHÉ LA CASETTA?

In primo luogo, l'intento era quello di restituire alla comunità e alla natura quest'area splendida, precedentemente utilizzata come parcheggio, attraverso un utilizzo compatibile.

Si ravvisava inoltre l'opportunità di offrire dei servizi igienici alle persone che fruiscono della Restera, quanto meno per il periodo primavera-estate. Attualmente non esistono altre strutture pubbliche che offrono questo servizio lungo l'asta del Sile.

Inoltre vi era l'obiettivo di offrire ulteriori spazi alle nostre realtà locali, occasioni di svago e opportunità di crescita per l'infanzia e di aggregazione per le famiglie.

La casetta, costata al Comune poco meno di 100.000 € è strutturata in un unico piano, dimensioni 10,4 x 5 m con manufatto sollevato e sollevabile. Il fabbricato risulta suddiviso all'interno in tre parti la prima adibita a sala per riunioni, la seconda a magazzino la terza a servizi igienici.

La gestione della casetta è stata affidata in via sperimentale all'Associazione **ALTRE STORIE** che vanta un'ottima collaborazione con il Comune di Silea ed ha al suo attivo molte edizioni delle riuscitissime bibliofeste d'estate, bibliofeste dicembrine, pomeriggi di lettura in biblioteca.



Si tratta per lo più di mamme che davvero si spendono con passione ed energia per far impiegare il tempo libero dei bambini in modo intelligente e creativo, donne che hanno saputo creare all'interno della casetta, un ambiente davvero magico per i bambini e offerto in questi mesi moltissime opportunità per i piccoli ma anche per i meno giovani.

Tra le numerose attività realizzate dall'Associazione, molte delle quali in casetta, ricordiamo con piacere quelle del 2011:

- Il Museo delle foglie cadute, Atelier creativo 40 partecipanti.
- "Desiderio di memoria" 10 incontri-laboratorio relativi al ricordo ad alla memoria in collaborazione con la Fondazione Villa d'Argento e la ULSS n. 9 di Treviso dedicato alla popolazione anziana. Terminato a Maggio. 23 partecipanti.
- 6 incontri letture per tutti i ragazzi della Scuola Media di Silea presso la Biblioteca Comunale di Silea aventi come tema L'iniziazione e la crescita. 400 partecipanti.
- Letture animate per bimbi in Casetta in primavera ed estate per fasce di età dai 3 ai 10 anni.



# Dal 2012 maggior sostegno per le cure a domicilio

Il 1 gennaio 2012 a Silea è entrato in vigore il nuovo regolamento comunale per l'erogazione dei Servizi di Assistenza domiciliare e di supporto alla domiciliarità.

“Con il nuovo anno cambia anche il sistema di compartecipazione alla spesa con l'ottica di aiutare

maggiormente le famiglie più deboli sotto il profilo economico-patrimoniale. Riteniamo i servizi di assistenza a domicilio di primaria importanza per assicurare alle persone anziane o svantaggiate una vita serena e sicura nella propria abitazione”, spiega l'Assessore alle Politiche Sociali Antonella Cenedese.

## Il servizio di assistenza domiciliare

Il servizio di assistenza domiciliare è gratuito per tutti gli utenti con un ISEE-SAD inferiore a € 5.424,90, mentre sono previste delle tariffe agevolate, proporzionate alla situazione economico patrimoniale delle rispettive famiglie, per tutti gli utenti con un ISEE SAD fino ad € 15.738,28 (pari al limite ISEE per l'accesso all'assegno di cura anno 2011).

Il servizio è costituito da un complesso di prestazioni di natura socio-assistenziale rivolte in modo particolare ai minori, agli adulti, agli invalidi e agli anziani che si trovino in contingenti situazioni di parziale o totale non autosufficienza ovvero a nuclei familiari con componenti a rischio di emarginazione.

Il servizio ha la funzione precipua di favorire il mantenimento, l'integrazione e l'eventuale reinserimento dell'utente nel proprio contesto sociale, at-

traverso i seguenti interventi mirati:

- a) Attività volte a favorire l'autosufficienza nelle attività della vita quotidiana
- b) Attività volte alla tutela igienico - sanitaria della persona
- c) Prestazioni ordinarie relative al governo della casa
- d) Attività volte a favorire la socializzazione e l'integrazione nella comunità locale
- e) Eventuale attività ausiliaria educativa

“Dal 1 gennaio 2012, il servizio di assistenza domiciliare sarà gestito dalla Casa di riposo di Silea “Fondazione Villa d'Argento”. Per fruire dei servizi a domicilio è necessario segnalare la propria condizione ai Servizi Sociali del Comune di Silea: servizi-persona@comune.silea.tv.it - Tel. 0422-365729

## Il servizio di telesoccorso erogato a titolo gratuito

È un sistema attivato dalla Regione del Veneto (LR 26 del 4.06.1987), in accordo con i Comuni e le ULSS. Il servizio funziona a mezzo telefono mediante Centro Operativo funzionante 24 ore su 24. Con il telecontrollo, il Centro si mette in contatto con l'utente, anche più volte alla settimana, per conoscere le sue condizioni e per accertare che l'apparecchio sia funzionante. A sua volta ogni utente può mettersi in contatto con il Centro per qualsiasi necessità. Ad ogni chiamata, previo controllo, il Centro provvede, con immediatezza, ad interessare la competente struttura, sia che si tratti di necessità mediche, domestiche o sociali.

Con il telesoccorso ogni utente è dotato di un mini-apparecchio provvisto di un pulsante che, se premuto, fa scattare un segnale d'allarme al Centro Operativo. Il Centro, in questo caso, è in grado di agire immediatamente e attivare tempestivamente un intervento urgente.

Il servizio è rivolto:

- agli anziani che vivono da soli o in coppia;
  - agli anziani bisognosi di cure e controlli sanitari;
- a coloro che, pur non avendo compiuto 65 anni d'età si trovino in situazioni di rischio sociali e/o sanitario, debitamente documentato.

## Soggiorni climatici: contributi invariati rispetto al 2012

Una iniziativa nata per incentivare il benessere psicofisico degli over 60, offrendo una occasione di aggregazione e la possibilità di una vacanza salutare anche a chi deve fare i conti con una pensione minima. L'amministrazione comunale continua ad organizzare i soggiorni climatici e ad erogare contributi

per abbattere la retta. Dal 2011 sono stati adottati i parametri ISEE che permettono abbassare ulteriormente le rette di adesione. (una vacanza di due settimane costa dai 450 ai 600 euro)

Per informazioni è possibile contattare l'ufficio Servizi alla Persona- tel. 0422365729.



### Autobus amico: gli abbonati superano quota 500

Il progetto, partito nel 2008, prevede l'utilizzo gratuito di tutti gli autobus dell'Actt per tutte le corse e per tutte le linee attive in Provincia da parte delle persone con oltre 70 anni, a fronte dell'iscrizione che costa solo 6 €. Ad oggi gli abbonati di Silea sono 540.

### I pasti caldi a domicilio

Istituito in via sperimentale nel 2009, il servizio di pasti caldi a domicilio si è oramai consolidato con una spesa che è in quattro anni è pressoché quadruplicata. Per il 2012 si stima infatti una spesa di 22.000 €. Gratuito per tutti gli utenti con un ISEE-SAD inferiore a € 5.425.

Il Comune distribuisce a domicilio pasti caldi a

coloro che per varie ragioni sono temporaneamente impossibilitati a muoversi, sono incapaci a prepararsi sufficienti ed equilibrati pasti e non hanno una rete familiare nelle condizioni di provvedervi. L'obiettivo è sia facilitare la permanenza nella propria abitazione e favorire una dieta equilibrata, sia supportare la famiglia in difficoltà nella gestione del soggetto.

### Progetto lotta alla solitudine con Telefono Amico

Dal 2009 l'Associazione Telefono Amico garantisce la sua preziosa collaborazione telefonando a qualche decina di cittadini soli, per lo più anziani. I volontari si trovano regolarmente il martedì mattina dalle 9 alle 12 per le chiamate. Gli anziani hanno in-

staurato un ottimo rapporto con i loro interlocutori e anzi, chiederebbero che andassero a casa a trovarli. Questo è sintomatico della situazione di solitudine in cui versano. È un ottimo strumento di sostegno per quegli anziani che vivono soli.

# Il Centro anziani: restauro e convenzione

L'amministrazione comunale nel dicembre 2009 ha terminato il restauro del Centro Anziani, in via del Parco. L'intervento è stato possibile grazie al cospicuo contributo del Comune di 96.000 euro che ha permesso di rimettere a norma gli impianti. Inoltre subito dopo l'Amministrazione comunale ha siglato la convenzione con l'Associazione Centro Sociale Anziani di Silea, per la gestione del centro di ritrovo anziani e degli spazi del Parco comunale.

In base all'accordo raggiunto, al Comune compete la manutenzione straordinaria dei fabbricati, la manutenzione ordinaria dell'impianto termico e la potatura delle

piante, mentre l'associazione Anziani provvede alle spese relative alle utenze (luce, gas, rifiuti, telefono, assicurazioni, derattizzazioni, disinfestazione), alla pulizia dei locali, alla manutenzione ordinaria degli edifici e allo sfalcio dell'erba.

I vantaggi a favore delle casse comunali sono stati quindi notevoli, soprattutto per una accorta politica di revisione della spesa e, con il grande impegno profuso dal Circolo, è stato progressivamente diminuito il contributo, passando dai € 16.500 del 2010 ai 12.000 del 2011 e ai 9.000 per il triennio 2012-2014.

"Il parco e le strutture in esso collocate sono una risorsa pre-

ziosa per tutta la popolazione di Silea, risorsa che molti ci invidiano - spiega l'assessore Antonella Cenedese - e rappresentano un importante spazio di aggregazione per tante persone di tutte le fasce di età. Gestirli non è certamente facile e l'Amministrazione è davvero grata a tutti i volontari dell'Associazione che quotidianamente si adoperano per garantire opportunità di incontro. Gli accordi sottoscritti hanno garantito la tranquillità per una sana ed efficiente gestione sia per il gruppo di anziani che hanno la gestione, sia per i fruitori, anziani giovani e famiglie, sia per il Comune".

## La casa per anziani Villa d'Argento impegnata nell'integrazione con il territorio

La Fondazione Villa D'Argento sta promuovendo con grande impegno il progetto di valorizzazione della persona anziana in casa di riposo e nel territorio. Gli obiettivi sono quelli di portare una sempre maggiore integrazione e collegamento della residenza per anziani "Fondazione Villa d'Argento" tra il tessuto sociale e la rete territoriale del Comune di Silea e dei territori limitrofi.

In tale prospettiva si sta promuovendo il coinvolgimento e la partecipazione attiva di attori sociali quali associazioni sportive, ente comunale, scuole, circoli, in attività che si svolgono prevalentemente all'interno della residenza per anziani con il fine di sensibilizzare ed avvicinare ad essa la comunità.

Il Consiglio della Fondazione Villa d'Argento, sta attuando una campagna a sostegno delle famiglie, mantenendo le rette invariate ormai da due anni, con i costi più bassi di tutta la provincia.

Si sono promosse iniziative di vario genere:

- Open day: sabato 24 settembre 2011 sul tema Originalità e creatività oltre l'età.
- Il Lavoro con la rete: si tratterà di aumentare le occasioni di partecipazione esterne degli anziani ospiti alle iniziative della città attraverso uscite durante le feste, le mostre e gli eventi del territorio.

La Fondazione collabora con il Comune di Silea nella gestione del servizio di assistenza domiciliare.



# Il trasporto gratuito con il doblò per evitare le marginali

Il Progetto Mobilità Gratuita consiste nel trasporto di cittadini diversamente abili, anziani e persone con ridotta capacità motoria. Iniziato nel 2008, è reso possibile grazie alla lungimiranza e alla disponibilità delle imprese del territorio che hanno stanziato i fondi per l'acquisto di due Fiat Doblò e ai 12 volontari

che con grande generosità organizzano i trasporti e guidano i mezzi. In tre anni e mezzo sono stati effettuati quasi 1.500 trasporti. Un'esperienza positiva sia per tutti coloro che hanno beneficiato del servizio, sia per il gruppo di volontari che hanno garantito tali prestazioni e risultati positivi.



## Politiche a favore delle persone con disabilità

### ACCORDO DI PROGRAMMA

Nel 2007 è stato recepito l'accordo di programma per l'integrazione scolastica delle persone con disabilità fra enti della Provincia di Treviso.

### PROGETTO SENSO VI

Realizzato nel 2008, destinato a:

- soggetti di età compresa tra i 6 e i 18 anni, con disabilità medio -lieve;
- famiglie dei soggetti disabili;
- adulti significativi del territorio di Silea;

Obiettivi del progetto:

- favorire e promuovere, nel giovane disabile, lo sviluppo di varie forme di autonomia;
- promuovere il protagonismo e la partecipazione attiva dei disabili;
- dare informazioni, orientare e sostenere il disabile e la famiglia;
- rafforzare una rete di collaborazione tra varie agenzie educative del territorio (scuole, parrocchie, associazionismo...) e servizi pubblici e privati;
- promuovere e sostenere il lavoro di rete in collaborazione con le risorse del territorio.
- promuovere occasioni di incontro e confronto, tra

giovani disabili, altri giovani e adulti del territorio, permettendo il riconoscimento reciproco come risorsa.

### CONVENZIONE

#### CON L'ASSOCIAZIONE ADELANTE

Grazie al convenzionamento con il Comune, da anni l'Associazione Adelante fornisce le prestazioni volontarie dei propri soci per attività e iniziative in ambito ludico-ricreativo a favore di persone disabili e collabora per l'organizzazione e per la gestione efficace di iniziative o manifestazioni attinenti ai servizi socio assistenziali e/o ricreativi quali animazione centri estivi minori, soggiorni climatici e fine settimana a sostegno di persone con disabilità.

### AZIONI INTEGRATE PER

#### L'ACCOMPAGNAMENTO AL LAVORO DI SOGGETTI DISABILI, SVANTAGGIATI E DEBOLI

È stata approvata nel 2009 la convenzione con la Provincia di Treviso per implementare la condivisione e la diffusione di efficaci prassi che forniscano il supporto ad aziende e lavoratori, tramite l'assistenza e l'accompagnamento di persone con disabilità.

# Piano vendita case Ater: il Comune è contrario

Nel nostro Comune sono presenti n. 157 alloggi di edilizia residenziale pubblica (ERP) in locazione, di cui 62 di proprietà del Comune di Silea, 64 di proprietà dell'Ater di Treviso, 31 di proprietà del Comune di Treviso. Il 12 agosto 2011 l'Ater di Treviso ha comunicato al Comune di Silea il Piano di Vendita di 52 alloggi di proprietà dell'Ater sui 64 presenti, chiedendo al Comune di Silea di esprimere il proprio parere in merito, così come previsto dalla legge regionale.

Successivamente, nel corso di un incontro tenutosi il 28 settembre 2011, l'ATER di Treviso, pur rappresentando le proprie comprensibili difficoltà nell'acquisire nuove risorse finanziarie da destinare alla costruzione di nuovi alloggi o alla manutenzione straordinaria del patrimonio immobiliare esistente, non ha fornito sufficienti elementi di conoscenza e garanzia rispetto alle stime dei valori di alienazione e ai criteri di destinazione dei proventi che deriverebbero dalle vendite di tali alloggi.

Il Comune di Silea, esaminata la questione, ha espresso parere contrario alla vendita di questi 52 alloggi di proprietà dell'Ater. Per quale motivo?

È molto semplice: innanzi tutto l'eventuale alienazione dei 52 alloggi comporterebbe di fatto l'azzeramento delle assegnazioni annuali per il riutilizzo fisiologico degli appartamenti, mettendo il Comune di Silea in condizione di non poter più dare adeguate risposte alle situazioni di emergenza abitativa o a coloro che sono in lista di attesa.

Anche l'eventuale reimpiego delle risorse acquisite con la vendita degli alloggi non potrebbe garantire né per i tempi di realizzazione, né per la quantità, né per l'immediata reperibilità delle aree ritenute idonee alla edificazione, una risposta adeguata alla domanda di alloggi.

Per tali ragioni, il Comune ha espresso parere negativo alla proposta di piano vendita chiedendo in ogni caso all'Ater, nel caso la Regione dia ugualmente il via libera alla vendita, l'adozione delle seguenti misure:

- le somme eventualmente introitate dalla vendita degli alloggi siano integralmente reinvestite nel territorio comunale per interventi di edilizia residenziale pubblica;
- previsione del diritto di prelazione a favore del Comune sugli alloggi invenduti prima che sia esperita la procedura di vendita all'asta;

- revisione normativa a livello regionale dei criteri di assegnazione degli alloggi ERP, al fine di creare un maggior turnover degli immobili e, conseguentemente, maggiori risposte alle attuali esigenze;
- modifica della Legge 10/1996 prevedendo modalità di decadenza delle assegnazioni degli alloggi più rapide per perdita dei requisiti tali da consentire una maggior rotazione nell'utilizzo degli alloggi stessi

## GLI INTERVENTI SUGLI ALLOGGI POPOLARI DEL COMUNE

Dal nostro insediamento (giugno 2007) sono state effettuate 10 assegnazioni di alloggi di edilizia residenziale pubblica, di cui 5 per emergenze abitative. Sono state effettuate anche 2 mobilità.

Sono stati eseguiti lavori di manutenzione straordinaria su 4 alloggi di edilizia residenziale pubblica per una spesa complessiva di € 153.000.

Per sostenere le famiglie in affitto, il Comune ha integrato ogni anno il fondo del contributo regionale per gli Affitti nella misura di complessivi € 37.700.

2008 € 6.000, 2009 € 6.000,  
2010 € 9.814, 2011 € 7.880, 2012 € 8.000  
TOTALE: € 37.693,31

## 9 ottobre 2010: inaugurato il monumento ai Donatori di Sangue del maestro Curtolo Gabriele nel 34° anno dell'Avis di Silea





## Fondamentale il sostegno alle famiglie meno abbienti

### I contributi erogati nel 2011

INIZIATIVA	BENEFICIARI	CONTRIBUTI EROGATI
Contributi erogati alle famiglie per la spesa per gas riscaldamento	116	€ 13.500
Contributi erogati alle famiglie per la spesa asporto rifiuti	113	€ 14.506
Contributi economici straordinari erogati sino al 31.12 alle famiglie in difficoltà	59	€ 27.670
Integrazioni rette di ricovero in casa di riposo	7	€ 82.809

Fondamentale per certi obiettivi la collaborazione con la Caritas e l'adesione alla campagna Zero Poverty promossa dalla Caritas

### ACCOGLIENZA PER CINQUE PROFUGHI DALLA COSTA D'AVORIO

L'Amministrazione comunale di Silea, su precisa richiesta del ministero degli interni, del governatore del veneto Zaia e del prefetto di Treviso, ha accolto in un alloggio popolare di proprietà cinque profughi della Costa d'Avorio, fuggiti dalla guerra libica. La politica di condivisione, gli incontri con i residenti di via Diaz, l'opera di Giuliano Ceron, della maestra Silvani e delle Caritas parrocchiali hanno garantito un ottimo inserimento dei ragazzi nella nostra comunità che attualmente sono impegnati in attività di volontariato presso le scuole del Comune e presso la Casa di riposo Villa d'Argento.



### Corsi di italiano per stranieri

Ai corsi di italiano per stranieri e di alfabetizzazione per donne realizzati in questi anni dal Comune in collaborazione con il CTP di Treviso hanno partecipato con regolarità circa 120 persone di varie nazionalità. Hanno tutte frequentato i corsi con impegno e regolarità ammirevoli trattandosi spesso di persone che venivano a scuola dopo una pesante giornata di lavoro o, nel caso dei corsi di alfabetizzazione, di persone prive di qualsiasi esperienza scolastica.

La stragrande maggioranza dei partecipanti ai corsi serali comprendeva molto bene sia la lingua parlata che quella scritta e si esprimeva anche con molta padronanza.

Le maggiori difficoltà riscontrate riguardavano la scrittura e la conoscenza delle norme basilari della fonetica e della grammatica italiana. Quasi tutti, grazie al loro impegno e al rapporto di interazione che hanno creato con l'insegnante, hanno ottenuto

dei buoni risultati, alcuni addirittura ottimi.

Molto positiva anche l'esperienza dei corsi di alfabetizzazione per le donne straniere, un'iniziativa che rappresenta una grossa opportunità sia sul versante dell'integrazione che sul piano personale.



# La scuola: una priorità dell'azione amministrativa

Occuparsi di istruzione e cultura è impresa ardua, soprattutto quando su questi aspetti del vivere quotidiano rischiano di ripercuotersi le conseguenze di una crisi generalizzata che ha rivelato le fragilità del nostro Paese e di ben più complessi equilibri internazionali.

Eppure non è possibile nessuna rinascita economico – finanziaria e nessuno sviluppo sociale e civile se non si coltivano le arti che come espressione dell'intima essenza dell'uomo ne nutrono lo spirito, se non si tiene vivo nella nostra mente l'innato ed insopprimibile desiderio di oltrepassare sempre nuovi traguardi della conoscenza, se non si trasmettono i valori che sostanziano una comunità democratica, quali la giustizia, la libertà, la tolleranza, la collaborazione.

Ecco perché non ci siamo arresi di fronte alle difficoltà che gravano sul presente e non mancheranno di pesare anche sul futuro, ma ci siamo sforzati di trasformarle in un



momento di crescita e maturazione per tutta la comunità di Silea, affrontandole come opportunità per ottimizzare le risorse umane e finanziarie a nostra disposizione, per dare il giusto valore alle cose stabilendo ponderate priorità, per ispirare la nostra azione di governo ai principi di equità ed equilibrio e assicurare il maggior sostegno

possibile soprattutto a quanti si trovano a vivere situazioni di disagio e hanno bisogno di un'attenzione speciale.

In ogni circostanza della nostra quotidianità, dunque, possiamo trovare l'occasione propizia per superare gli invisibili steccati che l'individualismo fa sorgere tra noi, rinchiudendoci in tanti piccoli universi paralleli; per riscoprire il piacere di una comunicazione vera, fatta di esperienze di vita, sentimenti, scambi dialettici; per favorire il sorgere di una rete di sinergie che valorizzino i talenti di ciascuno; per ritessere quel tessuto di umane relazioni tra vicini di casa, familiari o semplici sconosciuti che però condividono con noi obiettivi e finalità. Un grazie di cuore a chi in questi cinque anni ci ha aiutato con il suo prezioso contributo.

Rosanna Potente  
assessore alla Cultura,  
Istruzione e Pari Opportunità

## I progetti realizzati tra il 2007 e il 2012

### POLITICHE

#### PER L'ISTRUZIONE

- Progetti a sostegno del diritto allo studio;
- Manutenzione costante dei plessi scolastici;
- Mensa equa, ecologica, efficiente e funzionale;
- Promozione del servizio di Car Pooling;
- Salvataggio delle classi prime nella scuola elementare di S.Elena;
- Nonni vigile e Filodiretto;
- Sostegno alle scuole dell'infanzia paritarie: primi nel Veneto per contributi pro capite;

- Contributi annuali al POF (Piano dell'Offerta Formativa) dell'Istituto comprensivo di Silea;
- Contributi per l'acquisto dei libri di testo: rimborsi e libri in comodato;
- Ottimizzazione dell'organizzazione scolastica (prescuola);
- Interessamento alle problematiche degli insegnanti di sostegno;
- Premi per i ragazzi meritevoli di terza media.

#### POLITICHE PER LA CULTURA

- Arricchimento dell'offerta culturale, con appuntamenti di teatro, musica, ecc.;

- Realizzazione di una stagione culturale estiva ed autunnale;
- Allestimento di mostre presso la sede municipale;
- Stretta collaborazione con le associazioni culturali del territorio, l'Istituto Comprensivo di Silea e le parrocchie.
- Attività culturale della Biblioteca comunale.

#### POLITICHE PER LE PARI OPPORTUNITÀ

- Apertura dello Sportello Donna in collaborazione con il Comune di Carbonera;
- Manifestazioni culturali sul ruolo della donna nella società.

# Piano dell'offerta formativa: una scuola d'eccellenza

Molteplici sono i progetti realizzati grazie all'Offerta Formativa dell'Istituto Comprensivo di Silea, che arricchiscono le attività didattiche e che contribuiscono in modo determinante alla maturazione dei ragazzi come cittadini responsabili.

Tale articolato progetto educativo, che si costruisce in modo integrato sui valori della cittadinanza e sulle competenze che la sostanziano, attrae tanti allievi anche dai comuni limitrofi. Per sostenerlo l'Amministrazione Comunale in questi cinque anni ha erogato un copioso contributo, nonostante i drastici tagli imposti dal Governo centrale agli Enti locali. E tagli sostanziali hanno interessato direttamente anche la scuola: l'Istituto Comprensivo di Silea non fa eccezione, tanto che la decurtazione del personale docente e ATA influisce pesantemente sull'attività amministrativa e ha di fatto impedito di assicurare le 30 ore settimanali agli alunni di scuola primaria le cui famiglie ne avevano fatto richiesta.

Tuttavia l'I.C. è riuscito a garantire a tutti i genitori interessati lo svolgimento del pomeriggio "tagliato" dal Ministero attraverso una soluzione alternativa realizzata grazie ad educatori specializzati ed articola-



ta in due opzioni: laboratorio motorio-natatorio e laboratorio musicale-coreutico (rispettivamente € 30 e 20 mensili per le famiglie). Malgrado le notevoli difficoltà che la contrazione delle risorse, specialmente umane, ha causato per lo svolgimento dell'attività educativo-didattica ed organizzativa, l'Istituto prosegue il suo percorso di ricerca e di innovazione, determinato a mantenere e migliorare la qualità del servizio formativo attraverso lo sviluppo professionale e progettuale.

## Il Comune scommette sul futuro degli studenti di Silea: erogati contributi da primato

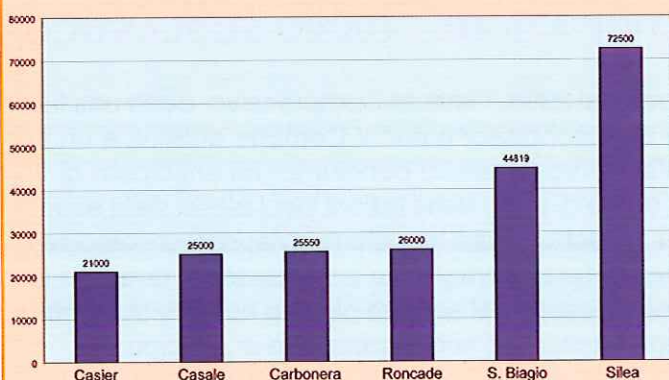
Già in un numero precedente del giornale Sile avevamo presentato dei dati comparati con altri Comuni, cosa che a qualcuno può sembrare non del tutto corretta. Tuttavia in alcuni casi il confronto serve a dare la misura delle risorse messe in campo e ad esprimere il valore delle scelte politiche. Silea ha erogato mediamente circa 80 € per studente all'Istituto Comprensivo di Silea, tre volte tanto quanto

eroga il Comune di Treviso. Un dato semplice che serve a chiarire la volontà di investire nel mondo della scuola. Nel dettaglio per l'anno 2011/2012:

- 72.500 € al POF dell'Istituto Comprensivo,
  - 118.000 € per la mensa scolastica,
  - 25.000 € per i test scolastici,
  - 26.000 € per il trasporto scolastico,
  - 2.000 € per le borse di studio,
  - 16.000 € per i "nonni vigile",
- per un totale di quasi 260.000 €.

### Risorse stanziare dall'Amministrazione Piazza al POF dell'Istituto Comprensivo:

2008:	85.500 euro
2009:	87.900 euro
2010:	84.500 euro
2011:	78.000 euro
2012:	72.500 euro



# Scuole dell'infanzia paritarie: una realtà da sostenere

In questi cinque anni l'Amministrazione Comunale di Silea ha sostenuto significativamente le scuole paritarie dell'infanzia "Maria Bambina" di Silea e "Maria Immacolata di Sant'Elena", a fronte dei tagli dei contributi statali e regionali, per altro erogati sempre in ritardo.

Pare, infatti, che Stato e Regioni non riescano proprio ad attuare pienamente la tanto sbandierata parità scolastica sancita dalla legge 62/2000. Così per l'ennesima volta devono sopperire i Comuni. Ma fino a quando potranno bastare le sempre più esigue risorse degli Enti locali?

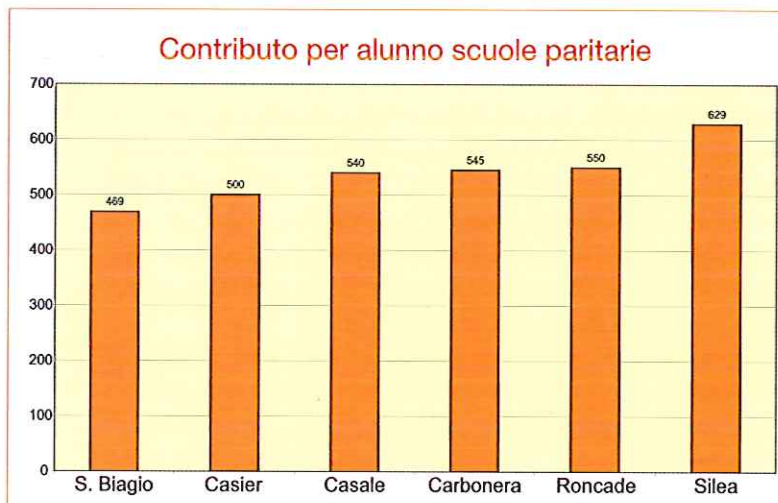
## La convenzione sottoscritta per gli anni scolastici 2011-2012 e 2012-2013

L'Amministrazione Comunale ha deciso di rivedere al rialzo la biennale convenzione tra il Comune e le Scuole paritarie del territorio: per i prossimi due anni, dunque, erogherà oltre € 600 pro capite, uno dei valori più alti, se non il più alto, in Veneto, portando il contributo per ciascuna delle 6 sezioni da 13.300€ a 17.000 €.

Anche il contributo per il nido integrato di Silea è stato aumentato: da 10.000 € a 15.000 €.

Tale scelta non è stata semplice ed ha dovuto attendere i tempi dell'approvazione del bilancio di previsione 2012, incidendo anche su altri capitoli di spesa, inizialmente previsti.

La convenzione durerà due anni proprio per garantire la tranquillità agli educatori e alle famiglie: così le scuole dell'infanzia paritarie potranno svolgere regolarmente il loro prezioso servizio didattico e sociale nell'interesse di tutta la comunità.



### Anno scolastico

### Ordinario

### Straordinario

A.S. 2007-2008  
A.S. 2008-2009  
A.S. 2009-2010  
A.S. 2010-2011  
A.S. 2011-2012

70.000 euro  
70.000 euro  
80.000 euro  
80.000 euro  
102.000 euro

18.500 euro  
27.500 euro  
31.000 euro  
17.000 euro

Nido integrato di Silea: da 10.000 € a 15.000 €. Totale contributo convenzione: 117.000€ l'anno

## PROGETTO FILODIRETTO

Sistema di comunicazione veloce tra Comune e popolazione scolastica: nel dicembre 2011 è stato creato presso la Segreteria del Sindaco un database con i recapiti telefonici dei genitori degli allievi dell'Istituto Comprensivo. Lo scopo è quello di comunicare tempestivamente tramite sms alle famiglie ordinanze urgenti adottate dal Sindaco in caso di calamità naturali.

## PRESCUOLA E ANTICIPAZIONE ORARIO SCOLASTICO

Nell'estate del 2008, l'Istituto Comprensivo, dopo una lunga fase di concertazione con il Comune di Silea e un intenso sforzo organizzativo congiunto, ha anticipato di 10 minuti l'orario di inizio delle lezioni per i plessi della scuola primaria. Questa misura ha dato una risposta a costo zero al problema della sorveglianza prescolastica, divenuto insostenibile a causa del sempre più alto numero di bambini che raggiungevano le sedi scolastiche in anticipo.

# Insegnanti di sostegno: i tagli che fanno più male

I tagli del Ministero della Pubblica Istruzione hanno colpito soprattutto i ragazzi che partono più svantaggiati nel percorso della loro vita. Particolarmente grave la situazione dell'anno scolastico 2011-2012: 6 bambini in più con 1.5 insegnanti in meno.

Inoltre la scorsa estate l'Ufficio Scolastico Regionale del Veneto ha ridefinito i codici diagnostici per individuare in via esclusiva i casi di particolare gravità. Così risultano paradossalmente "non gravi" ragazzi da sempre considerati tali dall'equipe di riferimento e dalla scuola in base alle diagnosi specialistiche: essi passeranno da 1 insegnante ogni alunno ad 1 insegnante ogni 4 alunni o, nel migliore dei casi, ogni 2 alunni, con conseguenze sul piano didattico ed umano che si possono facilmente immaginare.

Quanto agli allievi non in situazione di gravità, per i quali la norma prevede ora 1 insegnante ogni 4, una media di poco più di 4 ore di lezione alla settimana è del tutto insufficiente per realizzare un progetto didattico realmente efficace, che consenta agli allievi di sviluppare pienamente competenze e abilità.

Vorremmo anche sottolineare le modalità con cui è stata gestita la materia dagli Enti preposti: dal 26 luglio al 9 settembre, a ridosso dell'inizio dell'anno scolastico e ben oltre i termini che avrebbero per-

messo alle famiglie di impugnare di fronte al TAR l'assegnazione dell'organico. Una simile gestione ha creato gravi problemi e disagi a dirigenti provinciali e scolastici, genitori e bambini.

I diritti costituzionali, tra cui quelli sanciti dall'articolo 3, si devono coniugare con le esigenze del bilancio dello Stato, ma con queste risorse non è possibile realizzare un valido progetto didattico e le famiglie si ritrovano sempre più sole nell'affrontare i tanti problemi che un bambino disabile pone.

Lo scorso 12 settembre, primo giorno di scuola, il Sindaco ha ricevuto in municipio genitori e ragazzi certificati alla presenza degli organi di stampa per dare voce alla protesta e tenere viva l'attenzione sul problema.

	Alunni	Insegnanti
Anno sc. 2007-08	23	14
Anno sc. 2008-09	23	14 e 1/2
Anno sc. 2009-10	24	12 e 1/2
Anno sc. 2010-11	25	15 e 1/2
Anno sc. 2011-12	31	14

## Un plesso unico per la primaria di Cendon e S.Elena

La scelta di unificare le scuole primarie di Cendon e Sant'Elena risponde non solo alla necessità di sostituire i plessi esistenti, ormai obsoleti e inadeguati, con una struttura moderna e funzionale, ma anche all'opportunità di ottimizzare risorse finanziarie ed umane, favorendo economie di scala ed efficaci sinergie.

La nuova sede, inoltre, risolverà alla radice il problema della formazione delle prime, particolarmente pressante a Sant'Elena, dove negli anni scolastici 2009-2010 e 2010-2011 hanno corso il rischio della soppressione per il mancato raggiungimento del

numero minimo dei allievi previsto dalla riforma Gelmini. Né va dimenticato che la cancellazione delle classi avrebbe comportato la diminuzione di insegnanti, la perdita di identità del territorio e

gravi disagi per le famiglie.

Non c'è dubbio che la qualità di questa nuova scuola sarà motivo di attrazione anche per molti bambini residenti in territori limitrofi.



# Trasporto scolastico: nuove strategie anticrisi

Alla fine dell'anno scolastico 2010-2011, il Comune di Silea ha dovuto rivedere il sistema del trasporto scolastico.

## I problemi:

- ◆ Soppressione tratte poco richieste;
- ◆ Disponibilità di un solo pulmino;
- ◆ Rientri pomeridiani "spezzatino";
- ◆ Esclusione dei plessi di Cendon e Lanzago;
- ◆ Tagli regionali nel settore trasporti;
- ◆ Costi elevatissimi per famiglie e Comune;
- ◆ Utenza ridotta;
- ◆ Esempio: a. s. 2010-2011, € 64.941,72 per 78 bambini.

## Le soluzioni: il Car pooling

In collaborazione con la ditta "Innovie soluzioni per la mobilità s.r.l." di Padova e di concerto con l'Istituto comprensivo, il Car pooling prevede che i genitori mettano a disposizione il proprio veicolo per portare a scuola, oltre al loro figlio, altri alunni, formando equipaggi omogenei, oppure possano affidarsi completamente a "passaggi" da parte di altri genitori.

## I vantaggi:

1. Si riducono i tempi di viaggio;
2. Non sono previste soppressioni di tratte durante l'anno;
3. Tutte le frazioni vengono coinvolte;

4. Si riducono sensibilmente i costi sia a carico delle famiglie sia a carico del Comune;
5. Si evitano gli inconvenienti e i piccoli conflitti che possono capitare in uno scuolabus con alunni di età diverse;
6. Si creano nuove opportunità per le famiglie che in precedenza non utilizzavano lo scuolabus;
7. Si promuove una cultura della solidarietà e della reciproca collaborazione.

## I risultati:

Nell'a.s. 2011-2012 il Car pooling organizzato da Innovie è utilizzato da 53 studenti afferenti a tutte le scuole elementari e alla scuola media, per un totale di 20 equipaggi, un risultato che rappresenta, grazie alla disponibilità e alla collaborazione manifestate dalle famiglie di Silea un modello per altri comuni. Per il primo anno di attività è previsto un risparmio del 60% rispetto al costo del pulmino scolastico, risparmio destinato a crescere negli anni successivi.

## NONNI VIGILE

Dall'a. s. 2010-2011 il servizio di vigilanza scolastica è svolto in collaborazione con l'Auser di Treviso per un investimento di spesa di circa € 16.000: cinque i nonni - vigile coinvolti ogni anno per garantire la sicurezza all'esterno dei plessi scolastici.

## Un impianto fotovoltaico sul tetto della scuola media

L'Amministrazione Comunale ha installato un impianto fotovoltaico sul tetto della palestra della scuola media di Silea che consentirà la produzione di 25MWh l'anno. Un progetto d'eccellenza per il risparmio energetico e lo sviluppo sostenibile.

L'intervento è stato finanziato attraverso un leasing: i proventi del "Conto Energia Scambio sul Posto" verranno utilizzati per il pagamento delle rate, sulla base di un apposito piano finanziario previsto dalla normativa vigente, che non va ad intaccare le risorse economiche disponibili del Bilancio Comunale. I lavori sono stati affidati ad A.T.I. Ailita Engineering srl di Treviso, mentre l'Hypo Voraalberg Leasing spa di Bolzano sta gestendo il piano finanziario.

È stato inoltre installato un display luminoso riportante i dati riguardanti il guadagno energetico

ed economico, nonché la diminuzione dell'inquinamento sull'ambiente. Alcuni dati tecnici: potenza complessiva 19.80 kWp; dimensioni complessive in pianta 320 mq; numero pannelli 120.



# Mensa: una scelta di qualità e convenienza

## Una mensa ecologica.

A partire dall'a.s. 2007-2008 l'Amministrazione Comunale ha radicalmente rinnovato il servizio mensa dell'Istituto Comprensivo grazie alla sostituzione delle tradizionali stoviglie in plastica con piatti e bicchieri in melamina e posate in acciaio inox.

L'iniziativa ha reso più sicuro e piacevole il momento del pranzo ai bambini che usufruiscono del servizio di refezione scolastica nei vari plessi dell'Istituto Comprensivo.

Tuttavia l'aspetto più qualificante del provvedimento è la significativa riduzione dell'enorme quantità di rifiuti di tipo secco prodotta ogni anno dalle mense: piatti, bicchieri e posate, infatti, vengono lavati da personale specializzato attraverso adeguate lavastoviglie.

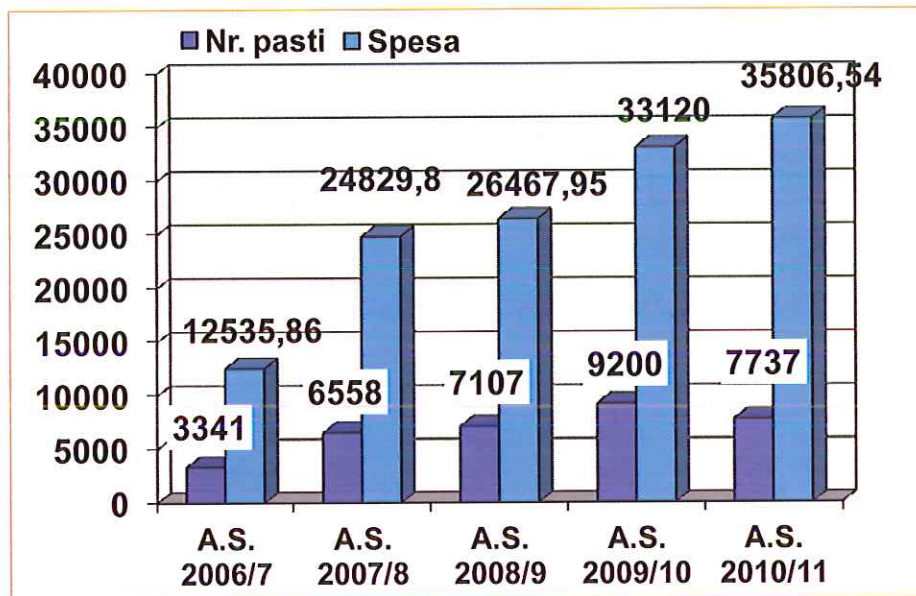
L'iniziativa suggerisce agli allievi e alle loro famiglie uno spunto di riflessione sulla necessità di acquisire uno stile di vita rispettoso nei confronti dell'ambiente e assume una rilevante valenza economica, perché consente un notevole risparmio sulla spesa sostenuta per lo smaltimento dei rifiuti.

## Una mensa più efficiente.

Nell'anno scolastico 2007-2008 è stato ripristinato il Comitato Mensa, coadiuvato da un tecnico specializzato che il Comune di Silea ha incaricato di vigilare sulla qualità del servizio di refezione scolastica.

## Una mensa più funzionale.

Innumerevoli gli interventi di manutenzione e miglioria apportati alle quattro mense del comu-



## TABELLA RIASSUNTIVA CONTRIBUTI

Prezzo di partenza Buono pasto elementari e medie	3,90 €
Prezzo di partenza Buono pasto scuola infanzia	3,30 €
Fino a 7.000	gratuito
7.001 -17.000€	Rimborso 30%
17.000,01-25.000€	Rimborso 20%
Terzo figlio gratuito fino a 25.000 euro ISEE.	

ne. Si segnalano quelli presso la scuola primaria di Silea: nel 2010 i diversi locali adibiti a refezione scolastica sono stati unificati in un'unica grande sala, poi inson-

rizzata. Inoltre sono stati sostituiti integralmente gli arredi (tavoli) per creare uno spazio più sicuro e confortevole.



# Libri in comodato: un progetto, tante finalità

A partire dall'a. s. 2010-2011, l'Amministrazione Comunale di Silea ha deciso di attuare il progetto "Libri in comodato" a vantaggio degli studenti iscritti alle medie dell'Istituto Comprensivo di Silea con lo scopo di alleggerire la spesa delle famiglie in vista dell'inizio dell'anno scolastico. Il servizio, il primo ad essere avviato nella provincia di Treviso, prevede che le famiglie possano noleggiare i libri di testo, precedentemente acquistati dall'Amministrazione Comunale, versando una caparra simbolica e una quota di partecipazione. Un gruppo di genitori volontari gesti-

sce le fasi di distribuzione e di restituzione dei libri. L'iniziativa comporta un investimento medio annuo da parte dell'Amministrazione Comunale di € 6.000: per l'anno in corso la BCC di Monastier e del Sile ha voluto contribuire con € 1.500.

Il progetto, però, non ha solo una valenza economica: per i ragazzi rappresenta l'opportunità di affinare il proprio metodo di studio nel rispetto del materiale didattico e di adottare un comportamento virtuoso nei confronti dell'ambiente, incidendo positivamente sul risparmio della carta.

A.S.2011-12	STUDENTI ADERENTI	LIBRI ACQUISTATI	SPESA a carico delle famiglie	RISPARMIO PER LE FAMIGLIE
I MEDIA	33 su 120	297	74,84/83,56 €	60%
II MEDIA	52 su 153	208	35,42/39,40€	60%

## SILEA CONTINUA AD INVESTIRE SUI BUONI LIBRO

Significativo l'impegno del Comune di Silea a sostegno delle famiglie con figli a scuola, anche per compensare la soppressione dei contributi regionali, aboliti dall'anno scolastico 2011-2012. Ecco le agevolazioni previste:

Scuola frequentata	Classe frequentata	ISEE	% di rimborso
Secondaria di I grado (media)	1°, 2°, 3°	Da 10.632,95 a 18.500€	30%
		Da 18.500,01 a 25.000€	20%
Secondaria di I grado (superiore)	Solo la 1°	Da 10.632,95 a 18.500€	50%
		Da 18.500,01 a 25.000€	30%

## BORSE DI STUDIO PER BRAVISSIMI

Assegnate ogni anno borse di studio agli studenti licenziati dalla scuola media con una votazione di 9 e 10. Al di là della valenza economica, il premio vuole esprimere l'apprezzamento di tutta la Comunità a studenti che hanno dimostrato di saper mettere a frutto i propri talenti con impegno e passione. A loro il più caro augurio di continuare il percorso scolastico con la stessa determinazione e di raccogliere tante altre soddisfazioni.

### TABELLA RIASSUNTIVA

Anno	Buoni libro	Borse di studio
2008	2.700 euro (n. 23)	560 euro (n. 7)
2009	2.700 euro (n. 24)	900 euro (n. 8)
2010	1.156 euro (n. 17)	1.800 euro (n. 18)
2011	1.738 euro (n. 27)	1.800 euro (n. 18)





# Sportello donna: una chance in più per chi cerca lavoro

Il 9 luglio 2010 l'Amministrazione Comunale di Silea ha inaugurato lo Sportello Donna, in collaborazione con il Comune di Carbonera e con la Cooperativa Il Sestante, grazie anche al contributo della Regione Veneto.

In due anni di attività, lo sportello è divenuto un importante punto di riferimento per coloro, in particolare donne, ma non solo, che si sono trovati ad affrontare un momento difficile della loro vita e hanno sentito il bisogno di un supporto speciale dal punto di vista sociale, sanitario, psicologico e legale.

La maggior parte delle richieste pervenute allo sportello sociale ha riguardato l'aspetto occupazionale: l'operatrice de Il Sestante ha fornito molteplici informazioni su stages, corsi professionalizzanti e tante altre opportunità proposte dagli enti del territorio per favorire l'inserimento o il reinserimento nel mondo del lavoro.

Lo sportello legale, invece, è stato attivato soprattutto per avere informazioni su come comportarsi nel caso di particolari problematiche familiari, come separazioni conflittuali o maltrattamenti entro le mura domestiche. L'intento è stato quello di fare rete, creando sinergie virtuose ed efficaci tra tutti coloro che operano nel settore.



## BIBLIO APPUNTAMENTI

Biblioday e Nati per Leggere  
 Bibliofesta settembrina e Bibliofesta dicembrina  
 Laboratorio di lettura e animazione  
 Rassegne di lettura e incontri con l'autore  
 Letture estive  
 Casa sull'albero e Laboratori con le scuole  
 Adesione a Sebina



luglio 2010  
 febbraio 2012

N° aperture sportello	64
N° persone utenti	73
N° italiani	47
N° stranieri	26
N° colloqui	136
N° colloqui fuori orario	41

# Silea per i 150 anni dell'Unità d'Italia

**CELEBRAZIONE 150 ANNI UNITA' D'ITALIA**

**MERCOLEDÌ 20 APRILE 2011 ORE 20.30**

PRESSO L'AUDITORIUM PARROCCHIALE DI SILEA

"150 anni tra musica e storia"

Gli alunni delle classi V della scuola primaria, gli alunni della scuola secondaria di primo grado e l'Amministrazione Comunale di Silea invitano la cittadinanza a partecipare alla manifestazione.

La tradizionale consegna della Costituzione ai neomaggiorenni in occasione dei 150 anni dell'Unità d'Italia è stata arricchita dalla partecipazione degli allievi del Liceo Scientifico padovano Alvisè Cornaro, che lo scorso 8 aprile 2011 hanno portato in scena uno spettacolo teatrale sulla nostra Carta Costituzionale già interpretato per la Regione Veneto ed altre importanti Istituzioni.

Uno straordinario concerto per ricordare i 150 anni dell'Unità d'Italia ha visto impegnati gli allievi dell'Istituto comprensivo di Silea lo scorso 20 aprile: tra immagini, poesie e musica i ragazzi hanno rievocato un secolo e mezzo di storia.



## 2 giugno: Festa della Repubblica

Festa della Repubblica in musica: lo scorso 2 giugno 2011 il Costituzione tour ha fatto tappa anche nella sede municipale, dove il noto cantautore trevigiano Ricky Bizzarro e lo storico Daniele Ceschin hanno dato voce a Le parole della Costituzione, volume in cui sono raccolte preziose testimonianze dei padri costituenti che contribuiscono alla stesura della nostra Carta Costituzionale, entrata in vigore il 1° gennaio 1948. La manifestazione ha richiamato un pubblico particolarmente interessato e partecipe.

arci treviso

**GOSTITUZIONE TOUR 2011**

**Ricky Bizzarro - Daniele Ceschin**

presentano il libro

**"Le parole della Costituzione"**

150° Unità d'Italia 1861-2011

giovedì 2 giugno - Silea, Sala Municipio  
ore 20.30

Tre storici d'eccezione hanno inaugurato lo scorso 10 settembre la mostra Fratelli d'Italia nelle sale del municipio: Mario Cutuli, Ernesto Brunetta ed Enzo Raffaelli hanno contestualizzato la partecipazione del Veneto e in particolare di Treviso al moto risorgimentale. La fraglia dei burci, ha curato l'indagine storica e l'allestimento.

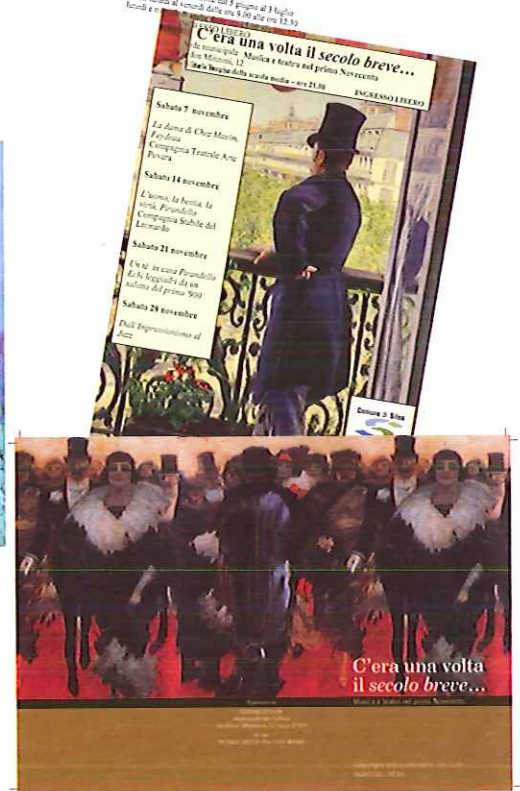
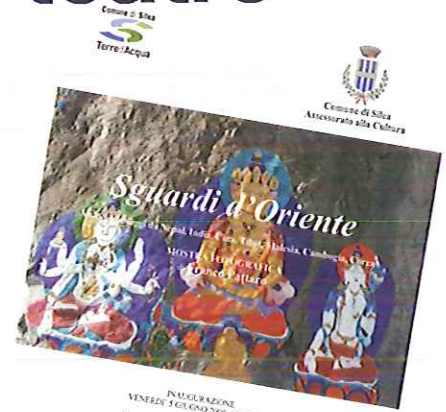
## Silea ricorda gli ex internati della II guerra mondiale

Particolarmente emozionante la cerimonia del 25 aprile 2011, nella quale il Comune di Silea ha voluto riconoscere il sacrificio di sette cittadini deportati nei campi di concentramento tedeschi durante la II guerra mondiale. Ai loro familiari e all'unico ex internato ancora vivente è stato donato un omaggio in vetro di Murano, a memoria del sacrificio di questi Italiani che portarono avanti una loro personale "resistenza" per sé e per la loro patria. Nelle intenzioni dell'Amministrazione Comunale l'iniziativa avrà un seguito e diventerà una tradizione che negli anni avvenire coinvolgerà molti altri nostri concittadini che hanno vissuto questa esperienza.



# Silea: un rinascimento culturale

## Cinque anni di mostre, incontri, musica e teatro



Significativa la collaborazione posta in essere in questi anni dall'Assessorato alla Cultura con l'Associazione Fraglia dei Burci, di cui si ricorda con particolare riconoscenza l'allestimento delle mostre "Silea sui banchi di scuola", sull'evoluzione della scuola nel nostro territorio, e "Fratelli d'Italia", in onore del 150° anniversario dell'Unificazione nazionale.

Particolarmente proficua la collaborazione anche con l'associazione Altre Storie, nata dalla volontà di un folto gruppo di mamme lettrici, che da molti anni contribuiscono in modo determinante alle attività portate avanti dalla biblioteca di Silea, soprattutto per gli allievi delle scuole dell'Istituto Comprensivo, e che dopo la costituzione dell'Associazione realizzano nella Casetta tanti interessanti laboratori di lettura e non solo.

COMUNE DI SILEA  
TerreAcqua

Parrocchia di Cendon

**SGRAFALOPA**  
I CANTASTORIE DEL MONTELO

*Che 'a piassa,  
Che 'a tasa,  
e... che la staga casa*



VENERDI 30 LUGLIO 2010 ore 21.00  
Cendon di Silea - Centro Storico  
Ingresso Libero

COMUNE DI SILEA  
TerreAcqua

L'Amministrazione Comunale di Silea  
77 rivista

**VOCI e VOLTI dal VENETO**

Rassegna Autunnale di Teatro e Musica  
dal 14 al 28 Novembre 2010  
auditorium parrocchiale di silea

**Teatro**  
"Voci se nasce... ro se diventa"  
Domenica 14 Novembre - ore 17.00

**Compagnia stabile del Leonardo**  
"Parlamento de Rozzano"  
e "Bibeca"  
Domenica 21 Novembre - ore 17.00

**Musica dal Veneto**  
Di Antonio Salieri a Ruggiero Ricci  
In collaborazione con la Scuola di Musica A. Luchesi  
Domenica 28 Novembre - ore 17.00  
Pala di Silea - Chiesa S. Michele Arcangelo di Silea

Ingresso Libero

Silea - Comune di Silea tel. 0422 365719 - email: segreteria@comune.silea.tv - www.comune.silea.tv

Comune di Silea  
Assessorato alla Cultura

L'Amministrazione Comunale di Silea  
In collaborazione con  
l'Università dell'Età Libera e l'Istituto Comprensivo di Silea  
primarie

**CURIOSITAS**  
l'emozione della scoperta

*"... tutti non sono a loro posto ma  
per un po' di tempo è così..."*  
Domenica 04/11/2010

15 febbraio	ASTRONOMIA	19 marzo	SCIENZE AGRIARIE
13 febbraio	DIRITTO	20 marzo	FILOSOFIA
19 febbraio	SOCIETÀ	09 aprile	STORIA
24 febbraio	MEDICINA	16 aprile	LINGUA
05 marzo	LETTERATURA	23 aprile	STORIA DELL'ARTE
12 marzo	GEOGRAFIA	30 aprile	PSICOLOGIA

ogni venerdì dal 5 febbraio al 30 aprile 2010  
ore 20.30 - 22.00  
Aula Magna della Scuola Media di Silea  
0422 365719

Comune di Silea  
Comune di Montebelluna

IV FESTIVAL INTERNAZIONALE di Musica Antica

**"Chiara lo Specchio  
dell'Acqua"**

21 AGOSTO - 8 OTTOBRE 2010



Comune di Silea  
TerreAcqua

L'Assessorato alla Cultura del Comune di Silea  
organizza

**DOMENICA 9 MAGGIO**

**"CAMMINANDO ALLA RISCOPERTA DEL SILE"**

*Colori, profumi e sapori lungo il Sile*

Passeggiata "guidata" lungo la riva di Cendon  
alla riscoperta di flora, fauna e storia del Sile.

La partenza è prevista alle ore 9,00 dal parcheggio  
della Chiesa di Cendon di Silea

La partecipazione è gratuita.

COMUNE DI SILEA  
ASSESSORATO ALLA CULTURA

**"tre terre e acque"**



**Antonio Favale  
Giovanni Lenti  
Mario Maffucci**

domenica 10 dicembre - venerdì 7 gennaio

Comune di Silea  
TerreAcqua

Comune di Silea  
Assessorato alla Cultura

**Uno sguardo  
oltre l'orizzonte**

I colori della natura, le emozioni dell'anima

di  
**CECILIA PICCINI**

VENERDI  
DOMENICA 24 DICEMBRE ORE 16.00

In Biblioteca è visitabile dal 29 DICEMBRE 2009 al 21 GENNAIO 2010  
ore 10.00 - 12.00 - 15.00 - 17.00 - 19.00

Comune di Silea - Assessorato alla Cultura e BNL gruppo ENP PARIGIS

Comune di Silea  
TerreAcqua

Comune di Silea  
Assessorato alla Cultura

**Te Deum laudamus...**

Coro Polifonico  
Orchestra Giovanile  
"S. Elena Imperatrice"  
Treviso

Diretta da Edgardo Cervi

Musica di Tomaso Albinoni - Giovanni Pergolesi da Palestrina - Giuseppe Torelli -  
Antonio Vivaldi - Claudio Monteverdi - Antonio Vivaldi - Christoph Telemann -  
Antonio Vivaldi - Antonio Vivaldi - Antonio Vivaldi - Antonio Vivaldi

Chiesa Parrocchiale S. Michele Arcangelo di Silea

COMUNE DI SILEA  
TerreAcqua

L'Amministrazione Comunale di Silea  
presenta

**The Ensemble Sweet Sound  
Singer in  
Concert**

*Rinverdiscono di gioia le spirituali profuse e  
avvicinate le chiese antiche.*

*Quattro d'archi, strumenti dattesi e voci.*

8 maggio 2010, ore 21.00  
Sala dell'auditorium parrocchiale  
Silea (TV)

Ingresso libero

Comune di Silea  
TerreAcqua

L'Amministrazione Comunale di Silea  
in collaborazione con la Scuola di Musica A. Luchesi

**Le quattro stagioni**

Antonio Vivaldi  
Concerto in poesia e musica

Espose l'ensemble **GIARDINO DELLA CETRA**  
Dirige il maestro **CARLOS GARFAS**

Sabato 16 gennaio ore 20.45 Auditorium di Silea  
Ingresso libero

Comune di Silea  
TerreAcqua

Il Comune di Silea - Assessorato alla Cultura e BNL gruppo ENP PARIGIS  
PRESENTANO

**canocchia in pretefura**

Scritto da Lucia Bartolotta  
Regia di Paolo Mariani

Con il testo di Antonio Pasolini  
Carlo Bernardini - Andrea Vignola - Liguia  
Santoro - Alessandro Barbero - Stefano Furlani - Roberto Bonaldi - Paolo Mariani

Scuole Medie Statali "Marco Polo"  
via Tezze 3 - Silea

**SABATO 18 DICEMBRE 2010  
ORE 21,00**

Comune di Silea  
Assessorato alla cultura

**Ricordi dell'agreste  
dimenticato**

**Mostra di pittura  
e scultura  
di Livio Scattolin**

Inaugurazione  
domenica 5 giugno 2011  
alle ore 10.30

Sede Municipale  
via Don Minzoni, 12 - Silea (TV)

Ore:  
dal lunedì al venerdì dalle 9.00 alle 13.00  
il lunedì e il mercoledì dalle 15.00 alle 17.30

## SILEA ENTRA NELLA STORIA DEL TEATRO COMUNALE DI TREVISO

Il 27 aprile 2011 si è tenuta la cerimonia in cui il Teatro Comunale di Treviso è stato dedicato al celebre tenore Mario Del Monaco, che aveva scelto la Marca Trevigiana come terra in cui rifugiarsi tra una tournèe e l'altra nei più prestigiosi teatri del mondo. E' motivo di grande orgoglio per il Comune di Silea, unico Ente della Provincia di Treviso, aver sostenuto anche economicamente un evento così importante.

## UNA RETE DI CULTURA NEL TERRITORIO

Più di 200 gli allievi iscritti che hanno partecipato alle attività promosse dall'Università dell'Età libera, nata da un'idea dell'Amministrazione Comunale di Silea in sinergia con altri comuni e giunta al V anno accademico. Oltre alle lezioni su tanti curiosi argomenti (letteratura, storia, arte, scienza diritto...) e alle escursioni nel territorio, è stata recentemente inserita un'interessantissima serie di conversazioni sull'età umanistica-rinascimentale, una delle più ricche della storia del nostro Paese, tra splendore artistico, capolavori letterari, riflessione filosofica e capovolgimenti della storia.

**La ballata del Barcaro**  
SACRATA CHIUSA DI CENDON  
Venerdì 29 luglio 2011 ore 21

L'Amministrazione Comunale di Silea  
presenta  
**CONCERTO dell'Orchestra della Roggia**  
Musiche di G. P. Telemann, J. S. Bach, A. V. I.

Domenica 13 marzo ore 17.00  
Auditorium di Silea

Il Comune di Silea e la dott.ssa Giulia De Casquil presentano  
**EL SAVÈR DEI NÒNI**  
RACCONTI E MAMMINE DI VENTO D'ESSAVIA

Spettacolo della mostra fotografica e presentazione del libro *El savèr dei noni*  
Sabato 29 maggio ore 17.00 - Sede municipale  
Ingresso libero

L'Amministrazione Comunale di Silea  
Vi invita a  
**RASSEGNA AUTUNNALE MUSICA & TEATRO**  
Auditorium Parrocchiale di Silea  
Ingresso libero

Domenica 13 novembre - ore 17.00  
**"L'AVARO" di Molière**  
Compagnia L'Aquilone  
In un arvincente affresco della Parigi del XVII secolo campeggia la grottesca personalità dell'avaro Argpagnon, in un vorticoso intreccio di intrighi, amori e schermaglie familiari.

Domenica 20 novembre - ore 17.00  
**"E LUCEVAN LE STELLE"**  
Concerto d'opera  
Il soprano Annalisa Massarotta e il tenore Cristian Ricci, accompagnati al pianoforte da Paolo Felici, interpretano le più intense arie d'amore composte da Mozart, Verdi, Puccini ed altri grandi maestri del melodramma. In collaborazione con la scuola di musica "A. Luchesi".

Domenica 27 novembre - ore 17.00  
**"LA LOCANDIERA" di Carlo Goldoni**  
Compagnia Stabile del Leonardo  
Mirandolina trascorre la sua giornata e gestisce la sua locanda, tra piccole incombere quotidiane e illusori giochi di seduzione. Ma cosa accade quando l'equilibrio si spezza e il tranquillo ménage di tutti i giorni viene stravolto da un tragico colpo di scena?

Per informazioni: Ufficio servizi alla persona Comune di Silea  
servizi@comune.silea.bs.it 0422-30729

L'Amministrazione Comunale di Silea  
in collaborazione con la Scuola di Musica A. Luchesi  
desidera augurarvi un felice 2011

con i brani di  
Filiberto, Canaro, Morgado, Piazzotta  
e vi invita a  
**Concerto fra musica e ballo**

Esecuzioni  
Clara FRANCESCATO - Sara SCALTO  
Gabriele GASTAS - Roberto BARSILETTA

Frammenti di storia lungo il Sile  
Uno spaccato di vita quotidiana a  
S. Elena tra gli anni '60 e '80

Letture di passi scelti dal libro  
**ATTILIO BACCICHETTO: un poeta di vita**  
Con proiezione di foto e filmati  
tra il passato e il presente di S. Elena  
Sabato 30 Aprile 2011  
Alle ore 20,30 presso il centro ritrovo parrocchiale di S. Elena

**gesto**  
di Simone Felice

SEDE MUNICIPALE Via dell'Industria 10 - 37019 Silea (BS)  
La mostra è visibile dal 6 MARZO al 10 APRILE 2011  
dal Lunedì al venerdì dalle ore 9.00 alle ore 12.30  
Lunedì e mercoledì anche dalle ore 15.20 alle ore 17.30  
INGRESSO LIBERO

**IO! IO! IO! ...E GLI ALTRI?**  
MOSTRA SUI DIRITTI DELL'INFANZIA

Comune di Silea dal 26 marzo al 23 aprile 2012  
Via Don Minerva n. 12 - 37019 Silea (TV)

GLI AUTORI:  
Antonella Baccini, Stefano Baccarini, Antonella Cusi,  
Cristina Di Stefano, Daniela Fabbri, Anna Gatti,  
Giulia Gatti, Antonia Gatti, Silvia Lorenzini,  
Cristina Lorenzini, Claudia Marini, Giulia Orlandini,  
Cristina Orlandini, Anna Pizzi, Silvia Zamboni,  
Cristina Zamboni, Antonia Zamboni, Antonella Zamboni,  
Silvia Zamboni

Orari di apertura:  
dal lunedì al venerdì 10.00 - 12.30  
sabato e domenica dalle 10.00 alle 12.00

Per info: 0422/307293, email: info@comune.silea.bs.it, www.comune.silea.bs.it



**LA SCUOLA DI MUSICA COMPIE 25 ANNI**

Nel 2012 ha tagliato il significativo traguardo del 25° anno di attività la Scuola di Musica A. Luchesi, che propone un'offerta formativa ricchissima per quanti, ad ogni età, vogliono accostarsi alla musica, nella nuova sede presso la Club House in via Cendon: corsi di piano, chitarra classica, acustica ed elettrica, basso, flauto, violino, teoria e solfeggio, batteria, sax, tromba, canto moderno e musica d'insieme. Insieme al coro Vox Nova la scuola ha collaborato con la Fondazione Villa d'Argento, le Parrocchie del territorio, l'associazione sportiva Diamante e il Comune di Silea nella realizzazione di importanti eventi, quali la Rassegna Culturale d'autunno e Sapori di Silea.

**CONSIGLIO COMUNALE DEI RAGAZZI**

In questi cinque anni si sono avvicendati ben tre consigli comunali dei ragazzi che hanno contribuito in modo significativo alle celebrazioni di ricorrenze civili e allo svolgimento di importanti eventi culturali. A loro il compito di dare voce ai cittadini più giovani del nostro Comune, interpretando il loro punto di vista sulla realtà che li circonda.



# Dodici milioni di lavori pubblici per far crescere Silea

Cinque anni di esperienza amministrativa sono stati un'occasione fantastica per poter finalmente ridare a Silea uno slancio infrastrutturale che mancava da molto tempo e che si meritava. Troppe opere pubbliche erano sulla carta da anni (si pensi al sovrappasso ciclopedonale sull'autostrada A27 o al nuovo plesso scolastico di Cendon e Sant'Elena) e forse precedentemente è mancato un po' di coraggio nell'affrontare delle scelte oramai ineludibili e improcrastinabili.

Essere riusciti a portare a termine i progetti iniziati non può che renderci felici e il merito va ripartito tra tutti coloro che si sono adoperati per il bene comune a partire dagli uffici comunali per arrivare al Sindaco nonché tutti gli altri assessori.

Le prossime pagine del notiziario illustreranno una buona parte di quanto è stato completato od



avviato, anche se non verranno citati altri interventi puntuali o strategici che per ragioni di spazio non è stato possibile affrontare. Ricordiamoci, ad esempio, che al momento del nostro insediamento (2007) il Comune aveva solo un operaio mentre adesso gli addetti alla manutenzione sono due ed

hanno una sede logistica adeguata: solo così si potranno aumentare quei piccoli interventi di mantenimento dell'efficienza che sono sempre più richiesti dalla popolazione di Silea.

Il nostro bilancio comunale ha permesso di impiegare in cinque anni oltre 12 milioni di euro in opere pubbliche ma questo dato non tiene conto di tutte le altre piccole grandi opere sotto i 100.000€, che a volte hanno una rilevanza maggiore per le esigenze dei cittadini. Credo che questo dato sia significativo e rappresenti un indicatore della buona capacità di amministrare!

La sfida però non è ancora terminata perchè rimangono ancora molti progetti da sviluppare sul territorio: abbiamo le idee chiare sulle priorità e l'entusiasmo per proseguire!

Gianluca Vendrame  
Assessore ai Lavori Pubblici

## In sintesi le opere realizzate tra il 2007 e il 2012

### EDILIZIA SCOLASTICA

Nuova scuola elementare di Cendon - Sant'Elena;  
Ampliamento scuola media di Silea "Marco Polo"

Messa in sicurezza di tutte le scuole  
Impianto fotovoltaico scuola media di Silea

### SERVIZI AL CITTADINO

Ristrutturazione del municipio  
Trasferimento della polizia locale nella sede comunale  
Avviato il cantiere della nuova biblioteca comunale  
Demolito e ricostruito il centro

Tamai, futuro centro culturale-associativo  
Ampliati i cimiteri di Silea e Sant'Elena

### INFRASTRUTTURE

Sovrappasso ciclopedonale sulla A 27,  
Sistemazione strade comunali via La Marmora e via Massolini  
Sistemazione via Franceniga, via don Sturzo e Gramsci a S.Elena  
Pista ciclopedonale Via Callalta  
Pista ciclopedonale Via Pozzetto da S.Lucia fino alla Claudia Augusta  
Studio fattibilità pista ciclope-

donale dal centro storico di Sant'Elena a Canton  
Progetto per la sistemazione e realizzazione delle piste ciclopedonali di via Creta e di via Sile

### TUTELA DEL PAESAGGIO E DEL VERDE PUBBLICO

Riqualficazione del Parco Comunale dei Moreri di Silea e piantumazione del nuovo bosco.  
Riqualficazione area verde lungo la Restera: installazione nuovi parapetti sul ponte della centrale idroelettrica, costruzione della casetta in legno munita di servizi pubblici.

# Il sovrappasso ciclopedonale per unire tutto il Comune

Sono ormai anni che i cittadini di Cendon e Sant'Elena richiedono a gran voce un sovrappasso ciclopedonale per superare l'autostrada A27 che storicamente ha diviso il territorio comunale in due parti.

In marzo 2011 sono state avviate le opere propedeutiche all'inizio dei lavori (spostamento linee gas e acquedotto) e il cantiere è partito a maggio dello stesso anno. L'intervento è costato complessivamente alle casse comunali 1.300.000 euro ed è stato completato in undici mesi.

"Il sovrappasso ciclopedonale

sulla A27 è un'opera storica promessa da tutti, ma che nessuno ha mai avuto la forza, non solo economica, di realizzare - spiega il vicesindaco Gianluca Vendrame. L'infrastruttura era richiesta a gran voce dai cittadini di Cendon e Sant'Elena ed è un punto cardine del programma delle opere pubbliche della giunta Piazza: ci siamo adoperati fin dall'inizio del nostro mandato per poterla programmare anche se non è stato facile reperire i finanziamenti necessari e acquisire i pareri degli Enti (ci sono voluti 18 mesi per il nullaosta della società Conces-

sionaria autostradale). La funzione del sovrappasso è fondamentale per collegare le frazioni di Cendon e S.Elena con Silea e gli impianti sportivi, permettendo un passaggio sicuro per cicli, pedoni e carrozzine. Un ulteriore passo per collegare ciclopedonalmente tutto il territorio comunale!"

Il prossimo obiettivo è la realizzazione della pista ciclabile che parte dal cavalcavia e arriva agli impianti sportivi, tenendo conto che l'altro tratto di pista ciclabile da via Internati agli impianti sportivi partirà in questi giorni.



## Alcuni dati tecnici del sovrappasso di Cendon

### TEMPI DI REALIZZO:

da maggio 2011 a marzo 2012

### PROGETTO E DIREZIONE LAVORI:

ing. Ruggero Cervellini e ing. Francesco Toninato - C&T engineering srl

### DITTA ESECUTRICE:

Zara Metalmeccanica Srl - Dolo  
Veronese Impianti Srl - Este PD.

### DATI TECNICI:

Lunghezza complessiva: 375 m.  
Larghezza: 4.00 m (pista ciclabile di 2.50 m con marciapiede largo 1.50

Pendenza delle rampe: 4.90% lato Cendon - 4.20% lato Silea;

### VARO DEGLI IMPALCATI:

La campata laterale lato Cendon (peso 450 kN) è stata varata il giorno 15/11/2011. La campata laterale lato Silea (peso 450 kN) è stata varata nel pomeriggio del 29/11/2011. La campata centrale (peso 600 kN) è stata varata, previa chiusura dell'autostrada, nella notte compresa tra il 29 e il 30 novembre 2011.

### COSTO SOSTENUTO:

1.300.000€

# Finalmente una nuova scuola per Cendon e Sant'Elena



Procede a vele spiegate il cantiere della nuova scuola elementare di Cendon e Sant'Elena. Dopo la posa della prima pietra, a fine maggio, il nuovo plesso potrà essere ultimato a luglio e fruibile per il prossimo anno scolastico 2012/2013. Lo assicurano sia il sindaco Piazza che il costruttore, l'impresa Carron, che promettono di completare i lavori persino con qualche giorno di anticipo, per poi effettuare con tutta calma il trasloco degli arredi.

“La scelta di realizzare una nuova scuola - prosegue il Sindaco - è nata dalla necessità di adeguare le attuali strutture scolastiche delle due frazioni Cendon e Sant'Elena alle esigenze dei nostri bambini, in quanto i plessi attuali hanno più di 40 anni di vita, dispongono di spazi mensa all'interno di moduli prefabbricati angusti. Una situazione insostenibile”.

Il corpo principale sarà costituito da 10 aule, dalla sala insegnanti, da un'aula speciale, da una biblioteca e da una mensa da 200 posti. Previsti gli spazi ludici, come una galleria attrezzata, dove poter trascorrere la ricreazione e il tempo libero nelle giornate piovose, e un'area all'aperto per le attività didattiche e teatrali. Completano il quadro ampi parcheggi, un cortile per l'accoglienza scolastica, e campi da gioco. La scuola aprirà i battenti nel settembre 2012, e

proprio nella prossima estate è previsto l'inizio di un secondo stralcio per la realizzazione della palestra e di tre laboratori didattici in un'area complessiva di 615 mq.

“È una costruzione moderna, funzionale ed eco-sostenibile - dichiara il vicesindaco Vendrame - La scuola sarà costruita con impianti tecnologici ad altissima efficienza, che consentiranno un comfort ideale e al contempo un notevole risparmio energetico, considerati il bassissimo costo per il mantenimento della struttura e la potenziale autonomia energetica





attraverso la geotermia e la predisposizione per l'impianto fotovoltaico". Inoltre la nuova struttura sarà raggiungibile dai principali percorsi ciclopedonali.

Si tratta di un progetto molto ambizioso che punta a migliorare la qualità dell'offerta didattica - spiega l'assessore all'istruzione Rosanna Potente - mettendo a disposizione di insegnanti e allievi spazi adeguati alle attività educative e formative. Siamo certi che il nuovo plesso unico non solo diventerà punto di riferimento per le comunità di Cendon e Sant'Elena, ma attirerà anche l'attenzione di famiglie che risiedono in comuni limitrofi al nostro.



In alto i lavori della scuola agli inizi di marzo, due rendering del progetto. In basso a sinistra un momento dell'inaugurazione. A destra il progetto con il verde circostante, gli orti didattici e sociali

## Alcuni dati della nuova scuola di Cendon-S.Elena

**REALIZZAZIONE:** luglio 2012

**COSTO:** 2.200.000€ a carico di ImmobilMarca spa attraverso l'impresa Carron

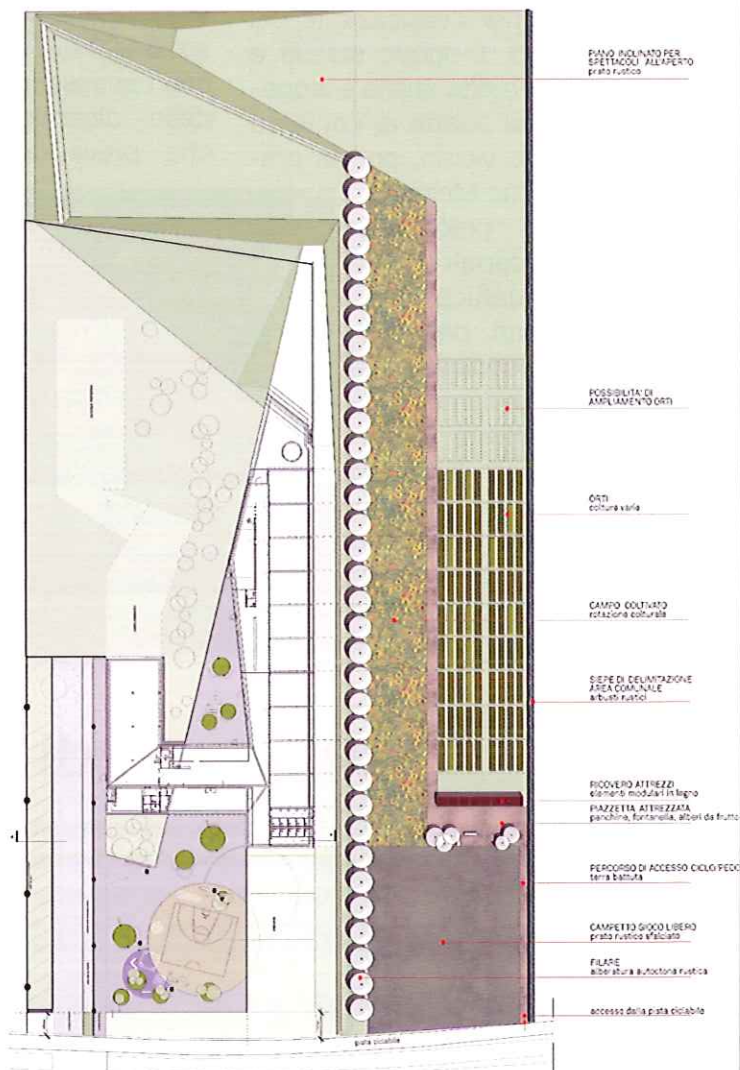
**PROGETTO:** Studio MA.DE. arch. Marangon e arch. De Poli

**AREA:** 10.000 mq lungo via Pozzetto più ulteriori 10.000 mq come spazio verde

### ALCUNE CARATTERISTICHE TECNICHE:

Corpo principale con 10 aule, una sala insegnanti, un'aula speciale, un laboratorio di informatica, una biblioteca, una mensa per 200 bambini. Spazi ludici: galleria attrezzata dove poter trascorrere la ricreazione e il tempo libero nelle giornate piovose. Piccolo anfiteatro per attività didattiche e teatrali. Ampi parcheggi, area per l'accoglienza scolastica, cortile con campi da gioco per la ricreazione, utilizzabile anche dalla cittadinanza.

Impianti ecosostenibili, edificio in classe A con impianto di riscaldamento a pavimento e l'utilizzo della geotermia; predisposizione per l'impianto fotovoltaico; impatto ambientale quasi nullo.



# Inaugurato l'ampliamento della Scuola media di Silea

Durante il periodo natalizio è stato completato l'ampliamento della scuola media di Silea "Marco Polo". L'intervento ha previsto la costruzione di un nuovo edificio di circa 290 mq al posto dell'ex campo da basket: esso ospita spazi per gli insegnanti, uffici per la presidenza e la segreteria. Inoltre all'esterno sono stati realizzati 7 nuovi parcheggi sul fronte di via Tezze. "Il nostro obiettivo - spiega il vicesindaco Vendrame - è sempre stato quello di migliorare l'edilizia scolastica e garantire spazi adeguati alla segreteria e agli insegnanti, che rappresentano una vera risorsa per l'educazione dei nostri ragazzi. Il nuovo stabile è una struttura molto snella e leggera, che ben si adatta al contesto paesaggistico vicino, con la presenza del fiume Melma".

Gli spazi precedentemente occupati dalla Direzione didattica sono stati risistemati per ospitare le aule dedicate alla musica alla multimedialità e ad altre attività formative. L'intervento è costato 450.000 € ed è stato finanziato interamente dalle casse comunali, dal momento che la Regione ha stanziato un contributo di



soli 5.000 €. Esso si è reso quanto mai necessario in considerazione delle dinamiche demografiche, che prevedono un incremento

della popolazione in seguito alla nascita nuove zone residenziali.

L'area esterna è stata integralmente ripensata per favorire la pratica delle discipline sportive: in particolare sarà realizzato un nuovo campo da basket e risistemato l'attuale campo da pallamano. Infine è stata bonificata l'area che ospitava le biciclette sotto due tettoie con copertura in eternit: lo spazio così ricavato è stato restituito agli allievi, che vi trascorreranno l'intervallo e altri momenti ludici.



## Nuovi arredi da Unindustria

Il Comune di Silea ha acquistato per una cifra simbolica una grande quantità di arredi di Unindustria, di cui l'associazione aveva necessità di disfarsi a causa del trasloco della sede nella cittadella delle istituzioni in area Appiani. L'operazione, comprensiva delle spese di trasporto è costata alle casse comunali 14.500 euro per l'acquisto di 40 armadi,

25 scrivanie, 60 tavoli e circa 200 sedie (di diversi modelli e misure). "Si tratta di arredi di ottima qualità e in ottimo stato -spiega il Sindaco Piazza- che andranno a sostituire gli arredi in tutte le scuole del territorio, sia elementari che media, il nuovo plesso di Cendon-Sant'Elena, in costruzione, la nuova biblioteca e molti uffici comunali."

# Centro Tamai: un nuovo spazio per cultura e associazioni

Si è completato nel mese di marzo il cantiere per la ricostruzione dell'edificio denominato Centro Tamai. Il progetto ha previsto la demolizione totale dello stabile e una sua ricostruzione, in posizione traslata, con un ampliamento di circa il 20% della superficie in modo da renderlo idoneo ad ospitare una sala pubblica da almeno 100 posti a sedere per le assemblee o manifestazioni (che a Silea mancava da tempo), la sede di alcune associazioni attive nel territorio comunale e luoghi espositivi adeguati.

L'importo dell'opera comprensivo della sistemazione dell'area esterna, e l'acquisto di mobili è stato di 850.000 € ed ha permesso di riqualificare tutto l'ambito su cui insisteva, riconsolidare la riva sul fiume Melma e cominciare a ridare slancio al centro storico di Silea. Con la ricostruzione del Centro Tamai, inizia così un percorso urbanistico per la ridefinizione del centro di Silea con uno spazio ideale per riunioni, assemblee, concerti, reading, ecc.



## Messa in sicurezza dei plessi scolastici

L'amministrazione comunale, fin dall'inizio del mandato ha profuso i suoi sforzi per la messa a norma e in sicurezza degli edifici scolastici comunali. In questi cinque anni sono stati eseguiti lavori su tutte le scuole del Comune, da Lanzago, a Silea, Cendon, Sant'Elena, con modalità e tipologie di intervento diverse.

La spesa complessiva di questi importanti interventi è stata di circa 160 mila euro, ma l'impegno economico è stato ripagato.



# Una nuova biblioteca per una città che cresce

Sono iniziati a giorni i lavori per la realizzazione della nuova biblioteca comunale, concepita come corpo indipendente, ma organicamente relazionata con il municipio, che si va ad attestare sul margine nord della piazza comunale con un percorso di avvicinamento e con un canale ottico e percorribile verso il fiume Melma, da dove dipartirà il percorso pedonale che costeggerà i ciglio dello stesso. La sala biblioteca è proiettata quindi sia sulla piazza urbana, sia verso il Fiume Melma. Il dimensionamento degli spazi della nuova biblioteca è stato sviluppato con preciso riferimento alle necessità future che sono emerse a seguito di colloqui con la responsabile della gestione della biblioteca stessa. A seguito di tali conversazioni sono emersi i seguenti obiettivi:

1. La Superficie attuale della biblioteca è di 120mq circa mentre la superficie netta di progetto della biblioteca è di 570 mq (5 volte più grande dell'attuale biblioteca).

2. Attualmente vi sono due sale di lettura: grandi e piccini con circa 16.000 volumi disposti in 110mq di scaffalatura attuali. Il distributivo di progetto garantirà ampiamente 22.000 volumi a scaffale aperto.



3. Nell'area prossima all'ingresso è stata prevista l'area emeroteca che attualmente non è presente;

4. L'area bambini è stata collocata in una zona separabile fisicamente ed acusticamente, considerato anche che gli stessi sono accompagnati e quindi controllabili in maniera autonoma.

5. è stata previsto un reparto video in area separata e coibentata acusticamente;

6. verrà allestita una area per le novità e uno spazio per gli eventi organizzati dalla biblioteca con capienza 40 persone.

Si tratta di una superficie utile di circa 570mq più gli spazi di servizio e la copertura a terrazzo.

L'aspetto principale considerato è quello della centralità dell'accesso e della postazione di controllo nelle due aree principali del piano terra dove si collocheranno presumibilmente da un lato le aree bambini (circa 60mq in area separabile) e ragazzi (circa 100mq), e dall'altro l'area emeroteca e novità (circa 100mq) ovvero quelle che più hanno necessità di controllo ed assistenza da parte della gestione.

Al piano primo invece è proposta l'area consultazione adulti, di circa 120mq e una saletta separata di circa 35mq per attività incompatibili con il carattere di 'spazio unico' conferito dagli affacci, come per esempio il multimediale.

## Alcuni dati sulla nuova biblioteca

### TEMPI DI REALIZZO:

inizio lavori marzo 2012 – fine lavori luglio 2013

### COSTO DELL'OPERA:

1.250.000,00 €

### PROGETTISTI:

9h studio arch. Daila Canevari e arch. Andrea Dondi Pinton – Studio 5 – TFE Ingegneria srl

**CARATTERISTICHE DEL PROGETTO:** La nuova biblioteca viene a collocarsi nell'ambito di un più

ampio progetto di riqualificazione complessiva degli spazi urbani prospicienti il Municipio, ed una valorizzazione della vicina presenza del fiume Melma che sarà in futuro caratterizzato da un percorso pedonale dedicato, lungo la sponda ovest dello stesso.

Nell'ambito di questo progetto complessivo, l'edificio in questione verrà collocato in prossimità del lato nord della sede municipale.

## Sistemati alcuni uffici della sede municipale

Si sono conclusi i lavori di ristrutturazione della sede municipale iniziati alcuni mesi fa e finalizzati ad una riorganizzazione ottimale degli uffici e dei servizi ai cittadini: i locali precedentemente occupati dalla anagrafe al piano terra sono stati adibiti alla sede del Comando della polizia locale. "Con l'attuale assetto – spiega il vicesindaco Vendrame – siamo riusciti a centralizzare nel Municipio di via Don Minzoni tutte le principali funzioni comunali fornendo agli uffici della Polizia Locale una centralità importante per il controllo e la sorveglianza del territorio e una semplicità di accesso per tutti i cittadini, visto che la dislocazione staccata nell'area Chiari & Forti era scomoda e non accogliente."

L'intervento, iniziato a marzo 2010 è costato alle casse comunali 341.000 euro. Nel dettaglio questo intervento ha comportato:

1. il trasferimento della polizia locale e il conseguente ammodernamento dei locali concentrati al piano terra della sede municipale;

2. ammodernamento dell'ingresso principale con l'installazione di una bussola automatica e abbattimento barriere architettoniche, con il conseguente restauro delle rampe di accesso già



presenti;

3. sistemazione del soffitto della hall di ingresso con una controsoffittatura e con l'inserimento di una nuova illuminazione;

4. sistemazione della bussola d'ingresso posteriore con completamento delle finiture di facciata e migliore funzionalità agli spazi interni.

La progettualità per l'ammodernamento del Municipio, tuttavia, non si esaurirà con questo intervento, successivamente si interverrà sulla restante parte del Municipio per poter completare il trasferimento dal primo piano al piano terra dei servizi protocollo,

commercio e tributi. Nel frattempo, con la somma derivante dai ribassi d'asta abbiamo sistemato i locali ex ULSS per destinarli ad uffici per l'edilizia privata che così viene portata al primo piano con tutto il settore tecnico.

"Entro pochi anni completeremo quindi il restauro della sede municipale - prosegue il Vicesindaco Vendrame - Le linee guida del progetto rispettano la filosofia e la volontà di accentrare tutti i servizi essenziali per il cittadino al piano terra della sede municipale, per garantire una maggiore fruibilità, tempi più veloci e maggiore accessibilità degli uffici."

### Dati tecnici sull'ampliamento del Municipio

Conclusa la ristrutturazione del Municipio per una riorganizzazione ottimale degli uffici e dare centralità ai servizi ai cittadini.

**IL PROGETTO:** redatto dall'ing. Mario Marta di Silea ha riguardato il trasferimento della polizia locale e il conseguente ammodernamento dei locali; ammodernamento dell'ingresso principale con l'installazione di una bussola automatica e abbattimento

barriere architettoniche; sistemazione del soffitto della hall di ingresso; nuova illuminazione; sistemazione della bussola d'ingresso posteriore e installazione impianto di allarme

**COSTI:** 341.000€

**IL FUTURO:** completare il trasferimento dal primo piano al piano terra dei servizi protocollo, commercio e tributi.

# La nuova mobilità lenta di Silea con una rete di piste ciclabili

## Lanzago: tombinamento ciclopedonale via Callalta



Completato l'ultimo tratto di pista ciclabile lungo via Callalta da via Veneto alla tangenziale. L'intervento ha previsto il tombamento del fossato, il rifacimento del manto stradale, la posa di parapetti e la realizzazione di un nuovo sistema di scolo per favorire lo smaltimento delle acque meteoriche. Costo dell'opera: 50.000€.

## Pista ciclabile lungo la S.R. 53 via Callata

Dopo cinque anni di attese e di interventi a singhiozzo, si sono sbloccati e ultimati i lavori per la pista ciclopedonale da via Massolini fino quasi a via Bianchini, passando di fronte all'hotel Titian Inn. Il progetto si sarebbe dovuto concretizzare fin dal 2005, anno in cui è stata firmata la convenzione tra il Comune e



gli ex proprietari, come opera a scomputo di oneri, ma poi il progetto si era arenato. Con il cambiamento dell'amministrazione il capogruppo Gasparetto ha seguito direttamente l'iter dell'opera, ben consapevole dell'importanza dell'intervento, fondamentale per collegare Lanzago con Olmi di S.Biagio. La pista ciclopedonale è costata 130.000€ e ha previsto il parziale tombamento del fossato, il rifacimento del fondo d'asfalto, la sistemazione dei sottoservizi e la messa in sicurezza della pista attraverso il posizionamento di parapetti. L'intervento è stato completato nell'estate del 2011.

## Progetto pista ciclabile via Cendon

Il progetto prevede la realizzazione di una pista ciclabile che si sviluppa dagli impianti sportivi fino a Via Internati. I lavori partiranno a giorni e prevedono un importo di €. 71.500,00. Il progetto si compone di 3 tratti. Il 1° tratto della lunghezza di circa 250 metri si sviluppa dall'incrocio di Via Internati con Via Cendon ed occupa la banchina stradale esistente; il progetto si limita alla realizzazione dello spartitraffico. Verrà con l'occasione creata adeguata piazzola di sosta per i BUS dell'ACTT in completa sicurezza. Il 2° tratto della lunghezza di circa 60 metri verrà realizzato oltre il fossato della strada Via Cendon fino al collegamento con la strada di accesso al CERD. Il 3° tratto della lunghezza di circa 110 metri verrà realizzato nel margine sud-ovest del parcheggio degli impianti sportivi. Questo comporterà una lieve riduzione degli spazi a parcheggio ma a favore di una viabilità ciclopedonale di sicurezza dentro ad un sedime di pista della larghezza di mt. 2,50



# Sant'Elena. Terminata la pista ciclabile di via Pozzetto



2008 è stato inaugurato il tratto da Santa Lucia alla nuova scuola



2009 è stato realizzato lo stralcio dalla nuova scuola fino a via Cimitero



2011 completato il collegamento tra le scuole elementari fino alla via Claudia Augusta, in modo da creare un itinerario ciclopedonale -inserito nel contesto rurale di Sant'Elena e Cendon e nei percorsi di Bicinvacanza.

“Un intervento voluto dai cittadini per completare un lungo tracciato di piste ciclopedonali nella frazione di Sant'Elena”: così l'assessore ai lavori pubblici Gianluca Vendrame annuncia il completamento della pista ciclopedonale di via Pozzetto tra la località Santa Lucia e la strada Claudia Augusta con la recente costruzione di un ponte sul canale Pentia e nella posa dell'illuminazione pubblica.

I lavori del quarto stralcio, iniziati in luglio, sono stati ultimati nel mese di ottobre 2011 (quasi in tempi record) e sono costati 135.000 euro, oltre alle spese per espropri pari a 6.000 euro.

Quest'ultimo tratto della pista ciclabile è stato realizzato usufruendo del beneficio pubblico che il Comune aveva ottenuto con l'accordo denominato Piruea Ex Gaion. Si completa così il nostro progetto iniziale di collegare la località Santa Lucia con la via Claudia Augusta, ma l'Amministrazione Comunale sta facendo un ulteriore sforzo con l'obiettivo di prolungare la pista ciclopedonale verso Roncade, possibilmente almeno fino a via Gasona, con una spesa di ulteriori 65.000 euro. L'intera pista ciclabile lunga un chilometro è costata 800mila euro.

## Via Franceniga

Si è provveduto all'acquisizione bonaria del terreno, successivamente al rifacimento completo della carreggiata della strada dotandola di nuovo sottofondo ed impianti tecnologici sotterranei, al rinforzo della scarpata sul canale Pentia nonché la predisposizione per l'impianto di pubblica illuminazione. Costo: €. 200.000



## Manutenzioni delle strade e della viabilità

### Via Massolini

Rifacimento completo di Via Massolini e consolidamento dei sottoservizi, sistemazione dei marciapiedi e del manto stradale, incremento della rete di scolo delle acque bianche. Costo: 117.000€.



### Incrocio via Veneto con via Callalta

Sistemazione dell'immissione pericolosa di Via Veneto su via Callalta e allargamento dell'intersezione con contestuale sistemazione dei marciapiedi esistenti.



### Via La Marmora

La strada è stata acquisita dall'Amministrazione comunale e dotata di tutti i sottoservizi quali acquedotto, fognatura e impianti per la raccolta delle acque superficiali. Costo: 110.000€ compreso l'asfaltatura e la posa della nuova illuminazione pubblica.

### Nuove pensiline alle fermate dell'autobus

L'Amministrazione comunale ha provveduto ad installare quattro pensiline e tettoie a protezione di chi aspetta i mezzi pubblici alle fermate degli autobus a Sant'Elena: una in piazza Duca D'Aosta (ACTT), la seconda nel parcheggio del cimitero (ATVO), la terza lungo via Sant'Elena, tra via Gramsci e via Don Sturzo, la quarta in via Cendon a Silea.



### Dissuasori via Tiepolo

Sono stati installati quattro dissuasori per tutelare i bambini che escono dalla scuola dell'infanzia e primaria di via Tiepolo a Lanzago nonostante la presenza di diversi semafori. L'Amministrazione è dovuta intervenire per rispondere alle richieste dei genitori e garantire la sicurezza dei più piccoli ritenendo che sia prioritaria la salvaguardia e l'incolumità dei bambini che vanno a scuola e dei loro genitori.

### Pista ciclopedonale Sant'Elena-Canton

È già stato realizzato lo studio di fattibilità per la realizzazione della pista ciclopedonale da S.Elena a Canton ed è in itinere il procedimento per l'acquisizione delle aree necessarie alla realizzazione della pista ciclopedonale. Il progetto costerà alle casse comunali un milione e mezzo di euro per un chilometro e 800 metri di nuova pista ciclopedonale, suddivisa in tre stralci funzionali.



# Consolidamento dell'argine del Sile morto a Sant'Elena

L'amministrazione comunale si è presa nel 2010 in carico i lavori di consolidamento dell'argine del Sile morto a Sant'Elena, nonostante lo smottamento non fosse imputabile alle responsabilità del nostro Ente. "Un intervento che indubbiamente ha creato disagi ai cittadini ma che si è reso urgente e soprattutto risolutivo". Così il sindaco di Silea Silvano Piazza ha commentato i lavori di consolidamento dell'argine del morto durante l'estate. Durante un intervento di stabilizzazione avviato dal Comune di Silea in collaborazione con il Genio Civile, in estate a causa delle forti piogge, si è verificato un nuovo smottamento ed una situazione di instabilità dell'argine e del manto stradale più pericolosa del previsto e verificabile solo a lavori iniziati. Per mettere in sicurezza la strada e soprattutto risolvere il problema in maniera definitiva, la strada di Sant'Elena è stata chiusa al traffico pesante ed a periodi alterni è stato disposto un senso di marcia a senso unico. "Mi rendo conto dei disagi che questo intervento ha causato ai residenti e ai commercianti della zona - prosegue il Sindaco Pia-

za - tuttavia la criticità del terreno è stata causata anche dal fatto che mai prima d'ora era stato fatto un intervento di consolidamento. Abbiamo quindi preferito intervenire in maniera definitiva anche in accordo con il genio civile per risolvere il problema definitivamente, anche se i tempi sono stati più lunghi del previsto." Costo totale dell'intervento: € 190.000



## Sistemazione via Gramsci e via Sturzo

Su due strade residenziali molto popolate di Sant'Elena, via Gramsci e via Don Sturzo, si è provveduto al rifacimento e all'allargamento dei marciapiedi, al rinnovo dell'impianto di pubblica illuminazione nonché alla fresatura, all'asfaltatura e alla messa in quota di chiusini e caditoie ed infine al ripristino della segnaletica verticale ed orizzontale. Si è deciso poi di completare il collegamento ciclopedonale tra via Gramsci e via Gobbetti e di eliminare alcuni dislivelli presenti sul marciapiede di via Sant'Elena. L'opera completa è costata in totale 115.800 euro.

## Sistemazione via Duca D'Aosta

Si è provveduto al rifacimento completo del manto stradale di Via Duca D'Aosta ricalibrando le pendenze per gli scoli e recuperando i vari avvallamenti e sconnessioni che da anni affliggevano i residenti di Via Duca D'Aosta e frequentatori della Chiesa.

Costo 25.000,00 euro.



# Un nuovo magazzino comunale e una sede per la Protezione civile

Durante il mandato amministrativo della giunta Piazza sono stati realizzati entrambi gli stralci per la costruzione e il completamento del magazzino comunale, ubicato in via Cendon nell'area dei campi sportivi comunali, a confine con il CERD.

Dopo aver ultimato il primo stralcio di lavori (con la costruzione di un capannone ad elementi prefabbricati e la relativa posa di sottoservizi) l'Amministrazione

Comunale ha finanziato subito anche il secondo stralcio per completare il fabbricato al fine di rendere fruibile il Piano terra da associazioni di volontariato.

Proprio qui infatti ha trovato posto la nuova (e prima) sede del gruppo Protezione Civile di Silea. Il magazzino infatti funge non solo come deposito di mezzi comunali e come centro di servizio per gli operai, ma accoglie oggi anche la sede di questa importante associazione di volontariato.

"Finalmente – ha commentato il vicesindaco Vendrame – il Comune è dotato di un magazzino comunale adeguato ai tempi e alle esigenze del territorio: i nostri operai potranno svolgere le proprie funzioni partendo da una situazione infrastrutturale consona. Non meno importante è aver dato un luogo adeguato al gruppo protezione civile che sempre più si sta consolidando a Silea coordinato dall'Amministrazione Comunale e che in più occasioni si è prodigato per risolvere problematiche di vario genere ed emergenza".

L'intera opera è costata 482.000€

## Ampliamento del cimitero di S.Elena

Il progetto dell'ampliamento del cimitero di S.Elena ha previsto la costruzione di un nuovo blocco con 112 loculi, 60 ossari e la risistemazione interna ed esterna dei vialetti di ingresso e dell'area verde all'ingresso del campo santo. Esternamente è stato realizzato un vialetto con il porfido e la piantumazione del verde. Costo: 230.000 euro



## Ampliamento del cimitero di Silea

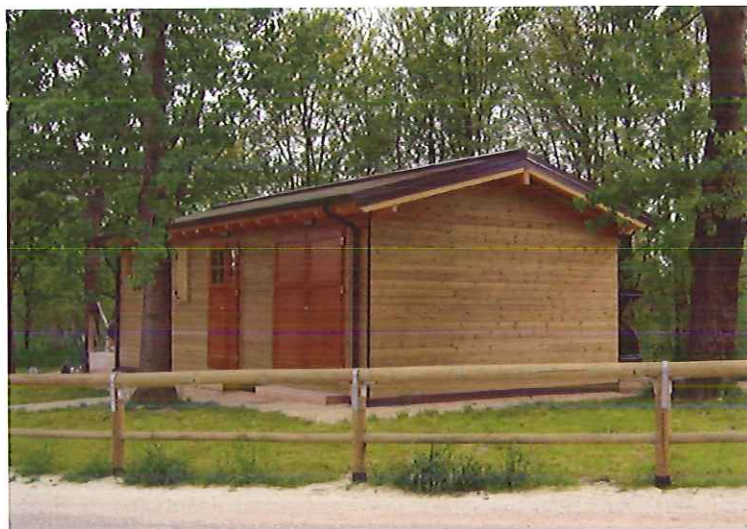
La mancata previsione e la scarsa disponibilità di nuovi loculi nel cimitero del capoluogo in via Creta a Silea hanno reso necessario ed indifferibile la programmazione di un ampliamento. Nel 2008 è stato costruito un nuovo blocco di 200 loculi sulla parte nuova del Campo Santo ed è stato predisposto un piano cimiteriale per le future necessità. Costo: 400.000 euro.



# Una casetta di legno per associazioni e ristoro

Collocata in una cornice straordinaria, a pochissimi metri dal Sile, la casetta, inaugurata il 22 maggio scorso, fa parte di un progetto di carattere generale inerente la sistemazione paesaggistica dell'area a ridosso del fiume Sile in zona Centrale e delle aree adiacenti, punto di accoglienza di tutti coloro che vogliono fruire delle restere e del Parco del Sile.

L'amministrazione ha costruito la Casetta con l'intento di restituire alla comunità e alla natura quest'area splendida, precedentemente utilizzata come parcheggio, attraverso un utilizzo compatibile. Si ravvisava inoltre l'opportunità di offrire dei servizi igienici alle persone che fruiscono della Restera, quanto meno per il periodo primavera-estate. Attualmente non esistono altre strutture pubbliche che of-



## Un'area attrezzata lungo la restera



L'ex Montagnola a Silea, nella vicinanza della centrale idroelettrica, è stata trasformata in un'area attrezzata per la cittadinanza.

Dopo il completamento dell'intervento di sbancamento del terreno, si è provveduto a installare l'arredo urbano consistente in portabiciclette, bacheche con informazioni riguardanti la natura del Parco, panchine e tavoli per i picnic in riva al fiume Sile dentro il parco naturale regionale. Sono stati inoltre eseguiti i lavori di sistemazione dell'area verde comunale compresa tra i silos (ormai in disuso) e il ponte della centrale idroelettrica, comprendenti la stesa di materiale inerte e la semina di un manto erboso.

frono questa opportunità lungo l'asta del Sile.

La casetta, costata al Comune poco meno di 100.000,00 € è strutturata in un unico piano, dimensioni 10,4 x 5 m con manufatto sollevato e sollevabile. Il fabbricato risulta suddiviso all'interno in tre parti la prima adibita a sala per riunioni, la seconda a magazzino la terza a servizi igienici.

La gestione della casetta è stata affidata in via sperimentale all'Associazione ALTRE STORIE che ha al suo attivo molte edizioni delle riuscitissime bibliofeste d'estate, bibliofeste dicembrine, pomeriggi di lettura in biblioteca. Si tratta per lo più di mamme che davvero si spendono con passione ed energia per far impiegare il tempo libero dei bambini in modo intelligente e creativo. Per prenotare la casetta contattare: Claudia 3282687304 mail: [info@associazionealtrestorie.com](mailto:info@associazionealtrestorie.com)

## Parapetti alla Centrale



# L'amministrazione vince la battaglia contro l'inceneritore

Una battaglia condotta con tutti i mezzi: stanziamento di risorse economiche, campagna stampa, sinergia con altri Comuni, pool di professionisti e vasto coinvolgimento della cittadinanza. Sono queste le azioni messe in atto dall'Amministrazione Piazza per scongiurare il progetto di Unindustria di due inceneritori a Nerbon e Mogliano. Ora dopo tre anni di battaglie questo progetto è definitivamente abortito.

Solo il progetto dell'inceneritore di Silea avrebbe dovuto smaltire 250mila tonnellate annue di rifiuti industriali delle Province di Treviso, Venezia e Belluno (che però producono in totale 50mila tonnellate all'anno). Quindi i due impianti ne dovevano smaltire 500mila. L'impianto di Silea avrebbe occupato 47mila metri quadrati, per un transito stimato di circa 70 mezzi pesanti al giorno.

“È stata una vittoria dell'amministrazione che ha lottato con intelligenza e caparbia, bruciando i primi due anni di mandato quasi esclusivamente per questo progetto. Ma è anche una vittoria dei cittadini di Silea che hanno sostenuto tutte le iniziative contro questo ecomostro”.

Non va dimenticato che anche la crisi economica e il conseguente crollo degli scarti industriali abbia contribuito a frenare l'azione di Unindustria e deter-



minare anche scelte politiche in Regione. Certo gli studi del team di esperti, capeggiato da Belluco e il supporto legale dell'avvocato Cerruti ha intimorito altre possibili forzature.

Il percorso politico di un ipotetico inceneritore a Silea lascia sul campo ancora macchie e lati oscuri sulla genesi del progetto, sul sostegno o sul silenzio locale di qualche vecchio amministratore. Piena luce non è stata fatta: un impianto di tale natura non poteva essere presentato senza l'appoggio di qualche ras locale, ma questa è un'altra storia...

## La squadra che ha aiutato l'amministrazione a smantellare il progetto di un inceneritore

**Prof. Umberto Belluco:** professore ordinario di Chimica presso la Facoltà di Ingegneria dell'Università degli Studi di Padova.

**Dott. Ing. Guido Salvi:** ingegnere chimico, esperto in impiantistica e in impianti di incenerimento per rifiuti industriali e in sistemi di abbattimento inquinanti.

**Dott. Ing. Edoardo Manetti:** ingegnere chimico con pluriennale esperienza nella gestione e progettazione di impianti per il trattamento di rifiuti e depurazione delle acque.

**Dott. Stefano Montanari:** dottore in Farmacia, consulente scientifico in campo medico, direttore scientifico del laboratorio di Nanodiagnostica di Modena, consulente per Procure della Repubblica e per vari enti pubblici su questioni ambientali.

**Avvocato Ceruti:** avvocato di Rovigo, esperto di

diritto ambientale, autore di numerose pubblicazioni, ha svolto varie attività di consulenza e assistenza giudiziale per Enti e privati in merito a procedure di autorizzazione di impianti di gestione rifiuti.



# Centro di Silea: è iniziata la sistemazione idraulica

Procede con i fatti il percorso di messa in sicurezza idraulica del centro di Silea mai affrontato dalle amministrazioni del passato. Nel 2009 sono stati impegnati € 15.000,00 per la redazione di uno studio idraulico progettuale sul percorso del fiume Melma redatto dall'Arch. Alessandro Pattaro e Ing. Ciro Perusini. Nel 2011 € 40.000 sono stati stanziati per i primi interventi di deflusso delle acque superficiali e ripristino delle condotte fognarie danneggiate e/o rotte di piazza Trevisani nel mondo. L'intervento prevede a breve la creazione di una camera di sollevamento per sgravare la zona "Antica Corte" delle acque superficiali che dovessero invadere la zona in caso di precipitazioni abbondanti eccezionali. Per l'anno 2012 sono stanziati inoltre ulteriori € 50.000 per risolvere in modo analogo il problema allagamenti nella zona tra Via Roma, Via Tezze e Via Posta.



## Duecento studenti a Puliamo il mondo

Ogni anno oltre 200 studenti dell'Istituto Comprensivo di Silea partecipano alla manifestazione organizzata in tutta Italia da Legambiente, l'ultimo sabato di settembre.

L'iniziativa è nata per sensibilizzare la popolazione sulla necessità di ritrovare uno stile di vita in sintonia con la natura: una splendida giornata di sole e di allegria alla ricerca di rifiuti lungo le strade e le aree verdi del nostro territorio per dare un esempio di coscienza civica. Solitamente gli studenti di Silea si concentrano sulle Alzaie e su via Tappi.



## Una siepe didattica nella scuola di Lanzago

Sta riscuotendo un grande successo il progetto della siepe didattica, piantumata nella primavera del 2009, nel giardino delle Scuole elementari di Lanzago. L'idea è nata dalla sensibilità di un gruppo di insegnanti che si prefiggono di educare gli studenti alla cura della natura, instaurando un rapporto diretto con il mondo delle piante e degli animali.

## Una pista ciclabile tra via Tezze e viale della Libertà



# Una strategia per sostenere lo sport e le associazioni

Spesso lo sport viene considerato come un'assessorato di secondo piano, di poco conto. L'impegno profuso in questi cinque anni, legando interventi infrastrutturali, sostegno alle società sportive, eventi promozionali, manifestazioni sportive locali e di livello nazionali, credo possa dimostrare la qualità di alcuni risultati raggiunti e che pongono il nostro Comune all'avanguardia per le proposte sportive.

Ci siamo preoccupati innanzitutto di dare il dovuto spazio e tranquillità alle società sportive creando degli impianti "esclusivi": il basket gode ora di uno spazio tutto per sé nel PalaSilea, le due società di pattinaggio possono esprimere la loro potenzialità nel PalaParco, il pattinaggio in linea da quest'anno sfrutterà con una convenzione pluriennale la pista di pattinaggio all'aperto, il tennis



vede raddoppiata la disponibilità di gioco passando da due campi a quattro, la pallavolo femminile ha a disposizione la palestra di Lanzago in maniera esclusiva, quando prima doveva dividerla con il basket, gli appassionati di bocce si possono dilettere al par-

co comunale con una struttura coperta e più funzionale. Il calcio e il rugby hanno sistemato gli spogliatoi e gli spazi esterni, mettendo a norma gli accessi agli impianti di cendon; il calcio ha recuperato la copertura alla gradinata e agli spogliatoi. Non mi sembra poco in soli cinque anni.

Il sostegno alle società sportive non viene garantito inoltre con i tradizionali contributi annuali, e con il supporto alle attività promozionali e con i tornei, molti dei quali hanno una caratura nazionale come il memorial Zanatta di basket e il Trofeo Topolino.

Anche le piste ciclabili agli impianti sportivi di Cendon rispondono a questa logica. Tutti devono accedervi in tranquillità e sicurezza da Canton, Franceniga, S.Elena, Cendon o Lanzago.

Giuliano Zanette  
Assessore allo Sport

## Le attività promosse tra il 2007 e il 2012

- Abbiamo sviluppato e potenziato gli **impianti sportivi** (volley, nuovo bocciodromo, rugby, tennis, calcio, basket, calcetto, pattinaggio artistico e in linea);
- Abbiamo aumentato i servizi di collegamento con la **linea dell'autobus** dal centro di Silea agli impianti sportivi di Cendon;
- **Convenzioni**: terminato il lavoro di riorganizzazione delle varie società con nuove convenzioni;
- Abbiamo sostenuto la nascita dell'associazione **Percorrere il Sile**, in particolare abbiamo appoggiato la realizzazione della corsa podistica di luglio;
- È stato perseguito l'obiettivo della promozione dell'attività sportiva tra i giovani, collaborando con l'Istituto Comprensivo di Silea per le iniziative **"Più sport a scuola"** e per la **"Festa dello Sport"**, organizzando anche i corsi estivi di equitazione e di tennis;
- Per la prima volta è stata organizzata presso gli impianti sportivi di Cendon la fase distrettuale di corsa campestre dell'Istituto Comprensivo di Silea;
- Abbiamo appoggiato il ritorno del **Trofeo Topolino** per l'under 14 a maggio;
- Abbiamo appoggiato la continuità di tornei e manifestazioni sportive esistenti come i tornei notturni di calcio di Silea e S.Elena, nonché i nuovi tornei di Emergency Cup;
- Abbiamo garantito la nascita di due nuove attività sportive: il **calcetto** e il **pattinaggio in linea**;
- Abbiamo cercato di favorire il turismo legato allo sport, lanciando il brand **Silea Ovale Silea ospitale**, ospitando l'Argentina ai mondiali under 20 e vincendo il premio provinciale di **Club di Prodotto** per il turismo legato allo sport.

## Trofeo Topolino di rugby, un felice ritorno

Dopo 7 anni di assenza è ritornato il Trofeo Topolino agli impianti sportivi di Cendon, con oltre 650 piccoli rugbysti. In particolare nelle ultime due edizioni Silea ha ospitato i tornei degli under 14, con 32 squadre iscritte e 4 gironi, e club provenienti da Mosca, Austria, Svizzera e Francia.

"Iniziative di questa valenza ci ripagano ampiamente degli sforzi fatti per riqualificare e ampliare gli impianti sportivi, per renderli una vera e propria cittadella dello sport, spiega



l'Assessore Zanette. Abbiamo dato uno spazio verde ai nostri appassionati, ai giovani che praticano sport amatorialmente ma soprattutto alle numerose società sportive presenti nel nostro territorio, che continuano ad allenare i nostri ragazzi con grande dedizione e passione. Il Trofeo Topolino rappresenta un'occasione di aggregazione e di stimolo per i nostri ragazzi, il rugby più in generale sta diventando un veicolo per la promozione del turismo e la valorizzazione del nostro territorio.

## Festa dello sport & festa della continuità



Avvicinare i più piccoli alla pratica sportiva, sperimentando la solidarietà, spirito di squadra e nuove abilità. È con questi obiettivi che l'amministrazione comunale di Silea, in collaborazione con la direzione didattica per due anni ha organizzato la Festa dello sport, per i bambini di prima, seconda, terza e quarta elementare e la Festa della continuità per i bambini di quinta elementare e prima media presso gli impianti sportivi di Cendon. Ogni anno l'iniziativa ha coinvolto circa 800 bambini e verrà ripetuta anche nel 2012.

## Emergency Cup, torneo di rugby touch

A settembre 2011 si è svolta la terza edizione del Trofeo Emergency Cup di Rugby Touch, valido anche come Coppa Italia. Oltre 20 squadre si sono date battaglia sui campi di Cendon e a seguire stand enogastronomici e concerti. I proventi sono stati devoluti al centro di Prima accoglienza Emergency di Mestre e all'ospedale di Kabul. A settembre 2012 si svolgerà la quarta edizione. La partecipazione avviene con squadre locali e provenienti da tutta Italia.



## Corsa podistica Per correre il Sile

Anche quest'anno lungo le rive del Sile si svolgerà la corsa podistica Per...correre il Sile, organizzata per la prima volta nel 2008 dall'Avis sotto la direzione di Guido Bologna e con il patrocinio del Comune di Silea. La terza edizione è stata particolarmente ricca: in un clima di festa e allegria, quasi 3.000 tra atleti professionisti e appassionati si sono cimentati sui tre percorsi predisposti per l'occasione.



# Silea Ovale, Silea Ospitale

## Un terzo tempo di opportunità

Nello sport come nella vita, fare squadra significa fare la differenza.

Il Comune di Silea si è guadagnato alcune straordinarie occasioni con le sue politiche di apertura e accoglienza agli eventi sportivi prima con il Trofeo Topolino e poi durante i Campionati del Mondo Under 20 che si sono svolti tra Treviso, Padova e Rovigo dal 10 al 26 giugno 2011: gli impianti sportivi comunali hanno ospitato gli allenamenti della Nazionale Argentina di Rugby Under 20. Inoltre, la struttura alberghiera "Titian Inn" ha accolto staff e atleti degli All Blacks Under 20 - Nuova Zelanda, neo campioni del mondo.

Silea è l'unico Comune in Veneto ad aver ospitato due nazionali: un traguardo raggiunto perché l'Amministrazione ha avuto il coraggio e l'intraprendenza di rinnovare e ottimizzare gli impianti sportivi di Cendon seppur in un momento critico per i bilanci comunali, rendendoli sempre di più una cittadella dello sport in grado di attrarre manifestazioni a livello nazionale e internazionale. Silea ha voluto valorizzare questa opportunità straordinaria, lanciando l'iniziativa **Silea Ovale Silea Ospitale**.

Un progetto che ha voluto coinvolgere sport, turismo e commercio attraverso le attività produttive e imprenditoriali del Comune di Silea per fare squadra e dimostrare, insieme, le eccellenze del territorio: eccellenze turistiche, naturalistiche e culturali, dimostrando quello spirito d'accoglienza che è proprio di questo paese che si affaccia sul fiume Sile.

Una scelta di politica che vede lo **sport come traino del rilancio delle attività produttive e del turismo del territorio**: è questo il tema che ha fatto vincere, al Comune il Premio "Club di Prodotto", un importante riconoscimento a livello provinciale sulle iniziative sul turismo sportivo, il premio per il miglior comune della Provincia di Treviso, capitale europea dello sport 2011, due coincidenze non casuali. Durante il Campionato mondiale Under 20 le attività produttive e ricettive del territorio hanno promosso particolari offerte promozionali sui loro prodotti e servizi vestendo il paese e le loro vetrine con le bandiere argentine e i gadget, maglie e, pallone da rugby e materiale informativo sull'iniziativa "Silea Ovale Silea Ospitale". Le attività produttive hanno applicato un

prezzo vantaggioso per l'alloggio, le consumazioni, gli articoli acquistati nei negozi che hanno aderito all'iniziativa, contraddistinti dalla vetrofania "Silea Ovale Silea Ospitale" alla clientela che si identifica come staff delle squadre di rugby o ai tifosi che presentano i biglietti delle partite o che scaricano l'apposito modulo nel sito del comune [www.comune.silea.tv.it](http://www.comune.silea.tv.it), nella sezione dedicata.



Silea Ovale Silea Ospitale, in occasione dei Mondiali di Rugby Under 20, ha ampliato il suo obiettivo ed ora l'iniziativa è consolidata per essere riproposta con maggiore forza e adesioni sempre più numerose per la stagione della **Celtic League-Rabodirect** per ospitare turisti stranieri.

Un terzo tempo che coinvolgerà atleti, turisti e cittadini a suon di opportunità di acquisto, sport e qualche meta veramente eccezionale.





## Al torneo di bocce Silea piglia tutto

L'8° torneo di bocce, che ha visto la partecipazione dei bocciafiili di Quinto, Silea, Preganziol, Paese, Musano, si è concluso a Musano l'11 novembre scorso. Il torneo ha registrato la partecipazione di 220 giocatori con una media di 50 per incontro. Il circolo di Silea ha vinto tutto. Primo classificato nella gara tra circoli così riassunta: 1° Silea, 2° Preganziol, 3° Musano, 4° Paese, 5° Quinto.

Per la gara individuale il primo classificato è stato Fioravante Fregonese del circolo di Silea. Mentre per la gara femminile il circolo di Silea è stato premiato attraverso la prima classificata, signora Maria Piovesan. Il gioco delle bocce, come ricordato nella finale di Silea del 2008 dal nostro assessore, ha qualcosa come novemila anni di storia, ma non li dimostra. Peccato che un così nobile passatempo sia monopolio culturale e sportivo degli anziani pensionati. Ma

il fatto che quest'anno è stato istituito il premio al più giovane giocatore di bocce ed a quello "diversamente giovane" ci fa ben sperare in un cambio di mentalità.



## Promozione della Claudia Augusta



Tre momenti di promozione turistica della Claudia Augusta, avvenuta sia in carrozza dalla Baviera ad Altino con varie tappe, un percorso in bici effettuato da ciclamatori, che hanno fatto sosta in municipio a Silea e alla chiesetta del beato Erico. Un altro legame tra sport e turismo.

### Volley

L'amministrazione comunale ha provveduto alla ristrutturazione della palestra delle scuole elementari di Lanzago, usate anche dalle società sportive di volley del territorio. L'intervento ha comportato: un'adeguamento della palestra per allenamenti e gare, eseguito il controsoffitto, sostituito i fari e messo in sicurezza la palestra stessa.

tre edizioni. La manifestazione organizzata dall'Avis e il patrocinio del Comune di Silea prevede tre circuiti di 4,3, 7,2 e 10 chilometri si rivolge sia ad atleti amatori, ma anche famiglie che eseguono il percorso più corto passeggiando.



### Un Sile alternativo

Durante la Settimana Europea per la mobilità sostenibile sono state organizzate escursioni nautiche guidate lungo il Sile. Le esperienze si ripeteranno anche per il 2012.



### Corsa Claudia Augusta

Un appuntamento entrato nella tradizione che ormai ha raggiunto

# Il Parco dei Moreri un polmone verde per le famiglie

Come da programma, sono terminati i lavori di riqualificazione del Parco Pubblico di Silea-Lanzago, ribattezzato ora Parco dei Moreri.

In una prima fase è stato completato il **Palaparco**, sede di due associazioni di pattinaggio artistico e ristrutturato con una tensostruttura il **campo di bocce**; successivamente la giunta Piazza ha investito ulteriori risorse per un **percorso jogging**, gioco libero e ginnastica, una futura pista per

lo skateboard, per spettacoli teatrali all'aperto; è stata ristrutturata la **pista del pattinaggio** in linea, grazie ad un accordo con la Fihp; è stato realizzato un **bosco di piana** con 1.500 piante. Per impedire il passaggio a scooter e bici, sono stati posizionati dei blocchi colorati, che però consentiranno il transito a carrozzine e passeggini e permetteranno di sdraiarsi a leggere o a prendere il sole.

“È un intervento perseguito a lungo da questa Amministrazione

comunale - spiega il sindaco Piazza - e si inserisce in un progetto più ampio di rivitalizzazione di Silea: mentre a Cendon abbiamo realizzato un polo sportivo in grado di catalizzare i grandi eventi, a Lanzago un polo per il tempo libero, adatto alle compagnie di adolescenti, alle famiglie e ai nonni. Il parco comunale di Lanzago diventerà un centro di aggregazione e sarà un luogo sicuro, dal momento che posizioneremo telecamere per prevenire visite sgradevoli.”



## ADEGUAMENTO STABILI ESISTENTI ALLE NORMATIVE VIGENTI

L'intervento ha riguardato l'adeguamento di strutture ed impianti dei fabbricati in uso al centro anziani compreso l'ammodernamento dei sistemi di riscaldamento e raffrescamento oltre a sistemazione delle strutture esterne per giochi ed incontri. Costo complessivo € 115.000.



## REALIZZAZIONE POLMONE VERDE DESTINATO A BOSCO

L'intervento ha riguardato l'impianto di 1500 piantine forestali e sagomatura del terreno, dopo 2 anni la moria delle piantine è del 3% un ottimo risultato

considerate anche le stagioni passate tra gelo e caldo torrido Costo 23.000

## RICONFIGURAZIONE DEI PERCORSI E ACCESSI DEL PARCO DEI MORERI

L'intervento ha riguardato la formazione di una nuova visuale di accesso al parco mediante pavimentazione in terra battuta e cemento ornata di totem indicativi alle entrate compreso rimessa in funzione di cancelli e sbarre che regolamentano l'accesso. Oltre a questo è stata allestita una nuova ampia zona giochi all'esterno per i più piccoli. Costo €. 70.000



## Realizzazione del Palaparco

L'intervento ha riguardato la realizzazione di una pista di pattinaggio a norma per campionati professionisti completa di servizi e tribune per pubblico, munito di spogliatoi infermeria, ufficio, entrate separate pubblico-atleti.

Il costo complessivo è stato di € 970.000. Il palazzetto è affidato in gestione alle due società di pattinaggio APS e Diamante. Lo spazio è attrezzato anche per manifestazioni e fiere con una capacità di 200 posti a sedere.



## Centro anziani e nuovo bocciodromo

È stata realizzata la copertura dei campi, con una struttura in alluminio e teloni in plastica, e si è provveduto a rifare il manto in sintetico e sistemare l'impiantistica, con la messa a norma dell'impianto elettrico, l'impianto a gas. Sono state realizzate, inoltre, quattro nuove piste per giocare a bocce nel buono e nel cattivo tempo.



## Una cittadella dello sport aperta a tutti

Nuovi impulsi e nuovi investimenti sono stati avviati e conclusi presso gli impianti sportivi di Cendon.

Le prime due operazioni sono state la realizzazione della nuova copertura della tribuna del campo di calcio con il completo rifacimento degli spogliatoi, nonché l'adattamento del Palasilea da impianto per il pattinaggio a struttura esclusivamente per il basket, attraverso la posa del parquet e degli adattamenti tecnici necessari come i canestri.

Successivamente ci siamo concentrati nella sistemazione esterna dei campi da rugby, togliendo le reti e posando dei semplici parapetti in legno, tipici di questo

sport. Sempre negli spogliatoi del rugby è stata sostituita la caldaia, più adatta a far fronte ad un movimento che consta oggi 150 atleti.

Nuove opportunità sono state date anche al tennis: spostando di qualche metro il secondo campo di calcio abbiamo realizzato due campi di tennis in sintetico, adatti anche per il calcetto. Un intervento che permette al Tennis Club lo sviluppo di un settore giovanile in forte espansione, ma allo stesso tempo ha garantito la nascita di una nuova squadra locale di calcetto. L'utilizzo dei campi di calcetto da parte di squadre amatoriali consente di garantire anche alcune entrate economiche che permettono di controbilanciare i

costi dei tendoni invernali. Anche gli spogliatoi del calcio hanno goduto della sostituzione della caldaia, ormai obsoleta.

In questi giorni si stanno completando alcuni interventi per la realizzazione di nuovi parcheggi in zona Cerd per garantire i parametri di sicurezza e di omologazione degli impianti, attraverso la distinzione delle entrate tra atleti, arbitri e pubblico.

Non va dimenticata la disponibilità data alla ditta Marchiol e ad altre aziende per la realizzazione di fiere a carattere nazionale. Tale uso consente di porre i nostri impianti al centro dell'attenzione di un territorio ben più ampio di quello strettamente comunale.

**Due nuovi campi di calcetto o tennis**

**Rifatta la copertura della tribuna di calcio**

**Nella club house trova spazio la scuola di musica in attesa di un edificio più adeguato**

**Tolte le reti al rugby e poste semplici paletti di divisione**

**Nella vecchia sede del pattinaggio oggi gioca il basket**

**PALASTILEA**  
COMUNE DISLEA  
Terred'Acqua  
INSIEME PER CRESCERE

## Gli interventi a favore del calcio

Come noto uno dei primi interventi è stata la realizzazione della nuova copertura in acciaio sopra la tribuna principale; ritinteggiati e risistemati gli spogliatoi e l'esterno delle tribune. Un anno fa sono terminati i lavori per lo spostamento del campo 2 per la realizzazione dei campi in sintetico per tennis, calcetto, volley e altri sport. Successivamente sono state installate due nuove caldaie al posto di una obsoleta, più altri due aerotermini per il riscaldamento e l'asciugatura delle maglie, sostituito le panchine per gli atleti del campo principale e nel campo numero 2. Infine è stato installato l'impianto di irrigazione automatica del campo principale.

## Gli interventi a favore del rugby

In questi cinque anni è stata sostituita la caldaia con relativo boiler, realizzato box wc per i disabili e per il pubblico in modo da poter svolgere il campionato nazionale, sostituita la recinzione in rete con una palizzata in legno e la pavimentazione dei percorsi con ghiaino; tinteggiato gli spogliatoi esterni ed interni; poste nuove panchine degli atleti nel campo principale. L'intervento più importante però non è stato ancora fatto: il rugby Silea, che ha militato nella massima serie dodici anni fa, aspetta con ansia la realizzazione del "terzo tempo", uno spazio adatto per raccogliere i giocatori e i sostenitori al termine degli allenamenti e delle partite. Oggi la società consta più di 150 atleti e si muove con una certa difficoltà negli spazi attuali. La realizzazione di uno spazio adeguato è uno dei prossimi obiettivi della prossima amministrazione.



## Gli interventi a favore del basket

I lavori di adeguamento del PALASILEA nel 2008 hanno previsto la posa di un manto in parquet, pannello elettronico, impianto audio e quanto altro serviva per le partite di campionato; successivamente nel 2009 sono stati realizzati dei lavori di adeguamento dei campi secondo normativa vigente del Coni, con nuova tracciatura del campo e la tinteggiatura del spogliatoio e dei muri esterni. L'obiettivo era quello di garantire un impianto di qualità, esclusivo per il basket Silea.



## Gli interventi a favore del tennis

L'intervento più importante è stata la realizzazione di due campi in sintetico per il tennis (in cui si può giocare anche a calcetto). L'intervento permette di raddoppiare gli spazi a favore della scuola del TCS, che sta sempre più aumentando adesioni e risultati. L'affitto dei campi a giocatori di tennis e calcetto consente la copertura parziale dei costi dei palloni pressurizzati per l'inverno.



# Sostegno alle imprese e promozione turistica

Ripensare un territorio in funzione di uno sviluppo sostenibile, armonioso, con un'attenzione all'ambiente e all'innovazione, ma soprattutto con una strategia capace di creare nuove opportunità economiche che si integrino con l'esistente e garantiscano un valore sociale aggiuntivo. Queste sono state le linee guida del nostro mandato di questi cinque anni di governance del territorio.

Innanzitutto abbiamo lavorato sul senso di identità delle realtà produttive di Silea, incontrando le varie categorie produttive dagli artigiani, ai commercianti, agli esercenti, alle aziende agricole, alle associazioni di categoria cercando di costruire un dialogo virtuoso che si facesse interprete delle loro esigenze ma anche cercando di trasmettere i bisogni della comunità: chi lavora all'interno di un territorio non può rimanere scollegato dall'insieme di problematiche e opportunità



che coinvolgono gli altri operatori e dall'interazione con le istituzioni. Un'attenzione particolare è stata dedicata alla valorizzazione turistica del nostro territorio, con l'istituzione nel bilancio comunale di un apposito capitolo e l'avvio di importanti progetti sperimentali che vedono l'integrazione di temi

chiave come la valorizzazione del paesaggio, la concezione di "mobilità lenta", e lo sviluppo di nuove attività economiche attraverso strategie condivise di promozione territoriale che passano attraverso il coinvolgimento del mondo sociale di Silea dialogando con le associazioni sportive, quelle culturali, le associazioni di categoria.

Un percorso avviato ma con grandi potenzialità di crescita, questa è la prossima sfida da porsi: creare tavoli di concertazione dove Amministrazione, operatori economici e cittadinanza abbiano la possibilità di confrontarsi e pianificare su queste direttive uno sviluppo del territorio partecipato e non subito. Un approccio complesso che pone sicuramente delle sfide, ma l'unico in grado di garantire una crescita durevole e responsabile.

Rossella Cendron

Assessore alle attività Produttive e al Turismo

## Le nuove attività promosse tra il 2007 e il 2012

- Progetto di riqualificazione paesaggistica e di sviluppo territoriale **Silelab**, premiato dalla Provincia di Treviso per la migliore strategia di intervento nell'ambito del turismo sportivo;
- Adozione di un'**immagine unica coordinata** nella comunicazione esterna del Comune;
- Progettazione di strumenti turistici per la cittadinanza e gli operatori come la **Guida al territorio**, la **mappa georeferenziata** virtuale con gli itinerari turistico-sportivo e la **Mappa turistica** realizzata con il Touring Club con i comuni contermini "Terre d'Acqua";
- Progetto "**Silea Ovale Silea Ospitale**" per l'accoglienza turistica;
- Promozione del turismo fluviale sostenibile: ripristino del **Passo a Barche di Cendon** e escursioni naturalistiche integrate ciclo-nautiche lungo il fiume Sile;
- Valorizzazione turistica degli **Itinerari enogastronomici** del territorio, della Claudia Augusta, della **Strada del Radicchio**;
- Rassegna "**Sapori di Silea**" di promozione dei prodotti e dell'artigianato locale, con la partecipazione dei commercianti, ristoratori e delle associazioni del territorio;
- Concorso fotografico annuale **Volti di Silea**;
- Istituzione del **Premio cittadino annuale "Città di Silea"** da assegnare a un cittadino di Silea che si è distinto per meriti nell'ambito sociale, culturale o economico;
- **Silea nel mondo**: promozione dei rapporti con il Comune di Iles (Bassa Normandia - Francia) e con il Comune di Benedito Novo (Santa Caterina, Brasile) con progetti di solidarietà e scambio sociale;
- Sostegno agli agricoltori e al **fondo di garanzia creditizia** degli artigiani;
- Gestione dell'assegnazione dei lotti riguardanti le **aree produttive Z.TO D1/16 e D1/17** e apertura di nuovi bandi per il completamento delle aree;
- Gestione dei tavoli di concertazione per l'avvio di un'**Intesa Programmatica d'Area (IPA)** con i comuni contermini
- **Progetto Energia Comune** con Legamambiente

# Le nuove prospettive dell'area artigianale e produttiva di Silea

L'Amministrazione comunale, dopo un decennio di gestazione si avvia al completamento dell'area artigianale, presso La strada della Serenissima, in prossimità del casello dell'autostrada Treviso Sud e alla conseguente assegnazione dei lotti, rimasti non assegnati.

L'area da assegnare è complessivamente di 53.868 mq. L'amministrazione Piazza dopo il rogito dei primi 6 microlotti ai rispettivi assegnatari, frutto del bando del 2003. Aveva riaperto il bando assegnando, il terreno ad altre 4 ditte, a cui avevano concorso all'assegnazione delle aree imprese artigiane, ma anche piccole o medie imprese industriali, società di servizi. Il prezzo dell'area ammonta a 120 € al mq, 70 euro per compensare i costi delle opere di urbanizzazione, 50 euro come beneficio pubblico. In base al regolamento stabilito dal consiglio comunale, maggior punteggio è stato assegnato ad imprese del territorio, ma verranno premiate anche imprese con brevetti di invenzione industriale o proprietà intellettuale, imprese che operano stabilmente nei mercati internazionali, con una quota superiore al 40% del fatturato, aziende che hanno mantenuto un trend occupazionale stabile e con un numero elevato i occupati.

“Il nuovo bando per l'assegnazione di aree a prezzo agevolato ad artigiani e piccole e medie imprese industriali è una sfida per il nostro territorio - spiega l'assessore alle attività produttive Rossella Cendron - In un momento congiunturale economicamente così negativo, il procedimento è un atto tangibile del coraggio e della volontà di questa Amministrazione comunale di voler risolvere una situazione congelata da un decennio a causa di vertenze legali, problemi tecnici e questioni amministrative. Una sfida che Silea è in grado di vincere, portando aziende di primo livello in un'area altamente strategica dal punto di vista logistico e relazionale. Il bando è tarato sulle nuove esigenze del mercato, tenendo anche in considerazione le dinamiche della congiuntura economica negativa”.

“Il bando vuole privilegiare le aziende più innovative in grado di portare un valore aggiunto al territorio, creare posti di lavoro altamente qualificati e raccogliere le nuove sfide del know how tecnologico e orientato alla green economy e ai servizi - conclude l'assessore Cendron - Ci auguriamo che Silea possa



diventare un polo attrattivo per le nuove sfide che l'economia ci pone nella delicata fase di superamento della crisi. Anche grazie all'apporto di questa amministrazione siamo riusciti a collocare il nostro Comune per l'anno 2010 al primo posto nazionale sulla propensione agli investimenti delle aziende e delle famiglie. Primo posto che intendiamo mantenere anche per i prossimi anni”.

Non contenti di questo importante obiettivo intermedio l'Amministrazione ha prolungato i termini del bando di altri trenta giorni, cercando in tutti i modi di assegnare tutta l'area possibile alle attività produttive che vogliono investire nel nostro territorio. Metà percorso per le assegnazioni è stato fatto, l'altra metà desideriamo venga completata nei prossimi mesi.

È indubbio che le vicende dell'area siano state spesso ingarbugliate, complicate, complesse, articolate con forti penalizzazioni a carico dell'ente pubblico: delibere di giunta degli anni passati ne hanno ritardato notevolmente una serena assegnazione e una verifica delle destinazioni d'uso. Solo la caparbietà della amministrazione Piazza ha determinato il paradosso di un impoverimento delle casse comunali a vantaggio dei privati.

L'esempio più eclatante è stato il tentativo con la delibera del 2005 di scaricare sul Comune una parte (per 1 milione di euro!) dei costi per la variante della lottizzazione. Soldi che avrebbero invece dovuto essere sostenuti dai lottizzanti o dagli assegnatari. Né vanno dimenticati gli errori precedenti.

Per fortuna le cose sono andate diversamente...

# Silelab: un progetto per riqualificare il territorio di Silea

Silelab è un progetto fortemente voluto dall'amministrazione comunale di Silea per valorizzare il patrimonio storico e ambientale del nostro territorio, con l'obiettivo di migliorare il coordinamento con i Comuni vicini favorendo la mobilità lenta, per far riscoprire alla cittadinanza zone di grande pregio naturalistico, storico e paesaggistico.

"L'iniziativa — spiega l'Assessore Cendron — riprende ovviamente il nome del fiume che ha dato nome e che caratterizza fortemente il nostro Comune ma è un progetto che non si limita solo al Sile, ma coinvolge anche il Nerbon e il Melma; non solo riguarda l'ambito fluviale, ma spazia lungo tutto il territorio comunale, in un ipotetico raggio di interventi che coinvolge tutto il territorio circostante. Un progetto che vede Silea al centro di un'area più vasta e non più periferia di una città o semplicemente cerniera viaria; un cuore pulsante rispetto ad altre periferie. Tra gli interventi a cui teniamo particolarmente la riqualificazione del ramo del "morto" di Sant'Elena, la Claudia Augusta, il Passo a barche di Cendon, il Viale di villa Passi o il patrimonio architettonico delle

numerose ville del territorio."

L'obiettivo è quindi quello di riscoprire il volto di Silea e del territorio circostante, rilanciando il turismo e le attività produttive con offerte culturali e naturali d'eccellenza. Silelab coinvolge tutti i Comuni limitrofi e gli enti locali preposti, al fine di garantire una progettazione territoriale completa e organica, per uno sviluppo sostenibile e funzionale del territorio ."



# SILELAB

laboratorio intercomunale per il paesaggio

## Silelab vince il premio della Provincia

L'amministrazione di Silea ha vinto il primo premio del concorso della Provincia: "Treviso. La Provincia dello sport", nato per valorizzare la realizzazione di iniziative legate all'offerta turistica a tema sportivo, con particolare riferimento alla sostenibilità turistica e alla fruibilità "lenta" del territorio.

L'amministrazione ha presentato il progetto Silelab e riceverà, come premio, un contributo di 20.000 € per la realizzazione del progetto.





# Silelab: il progetto completo

<p><b>1</b></p> 	<p><b>FIUME MELMA</b></p> <p><b>Nuovo itinerario ciclabile intercomunale del Melma</b></p> <p><b>Ambito naturalistico</b> Progetto per la tutela e la visita del fiume Melma, dalla confluenza con il Sile verso nord, passando per Carbonera, arrivando alle Fontane Bianche fino alla nuova sede della Provincia.</p> <p><b>Valorizzazione storico-culturale</b> La scoperta della villa e i parchi sul Melma: Villa Avogadro, ex Convento della tenuta Bianchini, Villa Tiepolo Passi, Villa Maria, Villa Gradengo, Villa Gregori.</p> <p><b>Realizzazione del circuito intercomunale</b> Progetto della pista ciclopedonale con le relative infrastrutture del Porto di Silea, lungo il centro di Silea-Municipio, Via Avogadro, Tenuta Bianchini, Carbonera, Biban, Pezzan, Parco di Sant'Artemio, fino a Lancerigo "Fontane Bianche".</p>	<p><b>2</b></p> 	<p><b>FIUME NERBON</b></p> <p><b>Riforestazione e tutela del fiume Nerbon</b></p> <p><b>Iniziativa per contrastare la costruzione di un inceneritore</b> L'analisi sulle ripercussioni negative a livello sanitario, ambientale e urbanistico. Iniziativa per l'informazione dei cittadini e per contrastare il progetto con le altre istituzioni.</p> <p><b>Salvaguardia dell'ambiente - riforestazione</b> Progetto per riqualificare l'area con zone verdi adatte allo svago e riforestazione del bosco antico, di cui si hanno tracce già nelle piante topografiche del '700. Rendere l'area un sito di interesse comunitario (SIC).</p> <p><b>Struttura per il riciclaggio</b> La realizzazione di una struttura didattica per valorizzare e insegnare l'approccio al riciclaggio, nel sito che Unindustria avrebbe destinato alla costruzione dell'inceneritore.</p>
<p><b>3</b></p> 	<p><b>FIUME SILE</b></p> <p><b>Fruibilità turistica, naturalistica, didattica, ricreativa intercomunale sul fiume Sile</b></p> <p><b>Lo attività didattiche o ricreative</b> La storia di Silea è la storia del suo fiume. Le nuove generazioni apprendono la cultura, il lavoro, la natura, studiando e visitando il paesaggio che li circonda.</p> <p><b>Recupero del "Morto" di Sant'Elena</b> Sistemazione della riva dal ramo morto del Sile, dall'isola e del centro di S. Elena. Il progetto prevede il suo recupero ambientale con ipotesi di un piccolo imbarcadero fluviale.</p> <p><b>Il passo a barche a Cendon</b> Il progetto intende valorizzare quello che è stato il passo barche a Cendon, di cui si ha traccia fin dal 1658 ed è stato attivo fino al 1974, per favorire i collegamenti ciclopedonali delle frazioni di Cendon e Sant'Elena con Casier e Treviso.</p>	<p><b>4</b></p> 	<p><b>MOBILITÀ</b></p> <p><b>Il sistema connettivo intercomunale della mobilità lenta/recupero paesaggistico Treviso Sud/Treviso Mare</b></p> <p><b>I Percorsi Ciclo-Pedonali</b> L'importanza della bicicletta nella mobilità comunale: Analisi dei percorsi ciclo-pedonali nel territorio comunale e dei collegamenti intercomunali.</p> <p><b>Il Sistema Intermodale</b> Gli scambi intermodali tra i sistemi infrastrutturali esistenti: trasporti pubblici su gomma e rotaia, viabilità primaria e secondaria, percorsi ciclo-pedonali, navigazione fluviale.</p> <p><b>La Riqualificazione Paesaggistica</b> Principi di ripristino ambientale sulla Treviso Mare. L'area dello svincolo A27 di Treviso Sud come "Porta di Accesso alla Città Diffusa".</p>
<p><b>5</b></p> 	<p><b>IL VIALE DI VILLA PASSI</b></p> <p><b>Il recupero intercomunale del viale di Villa Tiepolo-Passi</b></p> <p><b>Il Valore Paesaggistico</b> La Villa, il Giardino, la Prospettiva, le Acque, le Campagne, le Montagne. Il territorio e l'Ambiente in relazione con l'Architettura del Paesaggio.</p> <p><b>Il tessuto urbano si articola con il patrimonio storico architettonico</b> Progettazione della pista ciclabile attraverso il viale di Villa Passi per collegare il centro di Lanzago con la villa veneta e il centro di Carbonera, attraverso una splendida passeggiata nella campagna di Silea. Possibilità di ampliare il progetto con il trasporto su acqua e rotaia.</p> <p><b>Visibilità dello emergenze storico-culturali</b> Riapertura della veduta al pubblico del tracciato del viale, attraverso una nuova accessibilità e la valorizzazione del territorio agricolo fino ad oggi nascosto.</p>	<p><b>6</b></p> 	<p><b>VIA CLAUDIA AUGUSTA</b></p> <p><b>Il recupero interregionale della Via Claudia-Augusta</b></p> <p><b>Il Valore Storico - Culturale e Paesaggistico</b> La Via Claudia Augusta è un percorso-simbolo che attraversa tre nazioni: Italia, Austria, Germania, ed è un Asse Culturale Europeo. Silea si trova all'intersezione tra il terminale Alpi e il percorso Treviso-Ostiglia, che può collegare Hostigla ad Altinum, entrambe città di partenza della Strada Imperiale verso Donauwörth.</p> <p><b>Circuito cicloturistico della Via Claudia Augusta</b> Individuazione dell'itinerario ciclabile, sviluppando e migliorando l'infrastruttura di base nei seguenti settori: via fisica, segnaletica, tabelle tematiche e piazzole di sosta.</p> <p><b>Prodotti Tipici "Claudia Augusta"</b> Utilizzo della denominazione Claudia Augusta (marchio VCA) per la promozione, gestione e commercializzazione dei prodotti tipici del Territorio (Guida del "Sapori lungo la Via Claudia Augusta").</p>

# In distribuzione la guida al territorio del Comune di Silea

Una guida per presentare Silea non solo ai visitatori, ma anche a tutti quei trevigiani che vogliono scoprire angoli nascosti tra il Sile, il Melma e il Nerbon. È con questo intento che l'assessore alle attività produttive del Comune di Silea, Rossella Cendron ha sostenuto la pubblicazione della guida al territorio e in distribuzione nei mesi scorsi a tutti i cittadini e alle attività ricettive.

“La guida – prosegue l'Assessore – oltre a includere le attività ricettive e della risto-



razione locale e divisa per sezioni: nella Sezione Natura si possono trovare indicazioni di alcuni itinerari alternativi da percorrere a piedi, in bicicletta, mountain-bike o in barca come l'Anello di Villapendola, la Restera di Cendon, il Cimitero dei Burci oppure appuntamenti tradizionali del territorio come la Festa dea Sardea, la corsa podistica competitiva PerCorrere il Sile, il Processo dea Vecia”.

La guida verrà poi distribuita nelle fiere e nelle rassegne di settore.

## Volti di Silea un successo nazionale



Dopo 4 anni, il concorso fotografico Volti di Silea, organizzato in collaborazione con l'associazione VenetoFotografia è stato riconosciuto dalla FIAF richiamando artisti da tutta Italia. Solo nell'ultimo anno sono pervenuti 1147 scatti. “Il concorso nasce per valorizzare il territorio – spiega l'Assessore Cendron – che attraverso scatti d'autore viene riscoperto. Il concorso dall'ultimo anno è stato ampliato ed oltre al tema libero e scatti su Silea, ha incluso anche la categoria sport, riservata ai numerosi eventi promossi dall'Amministrazione.”

## Sileattualità



Deputati, consiglieri regionali, rappresentanti del mondo politico, istituzioni, associazioni, giornalisti e rappresentanti dell'imprenditoria e delle parti sociali a Silea si sono ritrovati per tre anni grazie alla rassegna Sileattualità.

“In un'epoca in cui le evoluzioni si susseguono rapide spesso non ci rendiamo conto dei cambiamenti che ci circondano: rischiamo spesso di essere inglobati nel processo ineluttabile senza poter esprimere il nostro parere e incidere nel cambiamento.

Ci auguriamo che questi appuntamenti continuino ad essere un'occasione per stimolare il nostro ruolo di protagonisti del nostro contesto storico, come cittadini consapevoli della responsabilità di capire per cambiare le realtà critiche.

# Sapori di Silea, prodotti di eccellenza con le associazioni

Una iniziativa per la rivitalizzazione del centro di Silea, con prodotti tipici, degustazioni di enogastronomia, artigianato locale, appuntamenti culturali e il coinvolgimento delle associazioni del territorio. Questo lo spirito di Sapori di Silea, l'iniziativa sostenuta dall'amministrazione e giunta nel dicembre 2012 alla quinta edizione. Un appuntamento realizzato in collaborazione con SG Community, coinvolgendo un numero sempre maggiore di espositori, un programma più ricco e una partecipazione sempre più ampia delle associazioni locali. Molte le novità dell'edizione 2011: un programma in quattro giornate e con momenti dedicati ai più piccoli e alle famiglie, con cacce al tesoro e laboratori creativi, occasioni musicali e di degustazione. Come da tradizione, invece, di anno in anno si sono svolte le premiazioni del concorso fotografico "Volti di Silea" organizzato in collaborazione con l'Associazione Veneto Fotografia, le premiazioni del concorso di disegno per le scuole "I Colori dell'Unità d'Italia, raccontato dai ragazzi di Silea".

Inoltre da cinque anni, si svolge la consegna del Premio Città di Silea. "Sapori di Silea si pone come obiettivo - spiega l'assessore Rossella Cendron - la rivitalizzazione del centro di Silea, quindi abbiamo voluto coinvolgere in questa iniziativa tutte le eccellenze del territorio: dai ristoratori ai produttori agricoli, dagli artisti agli artigiani".



## Premio Città di Silea

Il Premio Città di Silea viene consegnato ad un cittadino segnalato dalla cittadinanza che si è particolarmente contraddistinto per meriti sociali, culturali, filantropici o per aver dato lustro con la sua attività lavorativa o artistica nel territorio di Silea.

### 2009: Gastone Morandin

Ha partecipato come staffetta partigiana durante la Seconda Guerra Mondiale vivendo i cambiamenti storici del nostro Paese in prima persona. Nel secondo

dopoguerra si è adoperato con impegno e dedizione al mondo sindacale e del lavoro con CGIL. È stato per molti anni consigliere comunale nelle file del PCI.

### 2010: Normanno Franceschin

Insignito dal Ministero della Difesa del "Distintivo d'onore per i patrioti volontari della libertà". Presidente onorario dal 2002 dell'US Silea, "Norme" come viene più comunemente chiamato dai suoi amici e conoscenti, da sempre si è impegnato per la crescita della società calcistica del capoluogo.

È sempre stato per tutti un punto di riferimento del mondo sportivo del Comune di Silea. È stato anche consigliere comunale e assessore.

### 2011: Mario Cattarin

Per i meriti conseguiti nel campo della musica al servizio della Comunità: è organista della Parrocchia di Cendon da ben 72 anni. È stato fondatore della corale De Luca. Ancor oggi (classe 1927) accompagna le liturgie della parrocchia di Cendon.



# Attivo il passo a barca tra Cendon e Lughignano

Il passo a barche di Cendon-Torre di Lughignano è stato attivo fino al 1974, poi l'epoca delle auto ha preso piede e quindi questo servizio è stato smantellato chiudendo una abituale via di transito per chi da Cendon, S.Elena, Nerbon doveva recarsi a Lughignano, Casale, Casier e Dosson in bicicletta o in motorino. L'amministrazione di Silea, sotto la spinta del sindaco Piazza, ha ripristinato il servizio attraverso un pontone (una chiatta a motore elettrico) gestito dalla ditta Barchiamo e finanziato interamente dalle casse comunali in fase sperimentale. Il Comune ha realizzato l'attracco in legno sulla sponda di Casale, ha finanziato il progetto con 10.000 euro per garantire il transito gratuito ai nostri concittadini. Tutti gli altri possono transitare al costo di 1 euro.

Il servizio partirà ai primi di marzo 2012 e sarà attivo tutti i sabato e domenica e i festivi fino alla fine



di ottobre. L'obiettivo è quello di coinvolgere il nostro territorio comunale nel grande progetto delle Green Way, ossia la pista ciclabile che parte da Treviso e arriva fino a Jesolo. Il prossimo obiettivo è quello di realizzare un secondo passo a barche all'altezza di villa Gabbianelli.



## Installata l'Adsl a Cendon e Sant'Elena

Dal 2009 è attivo il servizio di Adsl per tutti i privati e le aziende di Cendon e Sant'Elena che hanno finalmente la possibilità di connettersi alla linea veloce. Le due frazioni nel 2008 erano state raggiunte dal servizio di banda larga attraverso sistema radio da parte di Asco Tlc, ora la linea Adsl è disponibile anche via cavo.

L'Amministrazione Comunale è riuscita a risolvere una situazione di disagio che si protraeva da

anni e che inevitabilmente penalizzava Cendon e Sant'Elena rispetto a Silea e Lanzago. Al motto di "Non vogliamo cittadini di serie B", il sindaco Piazza e l'assessore alle Attività Produttive Rossella Cendron si sono fatti promotori presso le aziende telefoniche delle esigenze della cittadinanza.

**Il Comune di Silea è l'unico ad essere riuscito a portare l'ADSL via cavo in provincia di Treviso dal 2008.**

# Progetto SOS Santa Catarina, vicini ai nostri amici brasiliani

La delegazione italiana in visita nel 2009 allo Stato brasiliano di Santa Catarina ha consegnato gli aiuti economici raccolti dal Comitato SOS SANTA CATARINA a favore delle famiglie brasiliane di origine veneta che hanno subito danni dovuti alla disastrosa alluvione del novembre 2008. L'assessore alle Attività Produttive del Comune di Silea Rossella Cendron, l'assessore ai Flussi Migratori della Regione Veneto Oscar De Bona e l'italo brasiliana Roberta Sartorato, cittadina di Silea, hanno consegnato i circa 10 mila euro raccolti a Silea.

L'Amministrazione comunale in collaborazione con la Regione Veneto, si è fatto promotrice di un'iniziativa di solidarietà per raccogliere fondi a sostegno dei

numerossimi brasiliani di origine veneta che sono stati colpiti dall'alluvione di Santa Catarina. Lo Stato brasiliano ha subito nel 2008 una vera e propria catastrofe ambientale dovuta alle incessanti piogge: l'alluvione ha provocato numerosi morti e ingenti danni alle abitazioni private e alle pubbliche infrastrutture. A novembre 2011 sono stati completati i lavori della scuola materna e nido "Alice



Morauer", gravemente danneggiata dall'alluvione, grazie anche ai 20.000 euro finanziati dalla Regione Veneto con un progetto comunale.

L'azione di solidarietà è stata anche l'occasione per il Comune di Silea per allacciare i rapporti con il Comune di Benedito Novo, in vista del gemellaggio, grazie ai buoni rapporti con Olivo Bergamo.



## Progetto di gemellaggio con IFS (Francia)

Nel giugno 2008 l'Amministrazione di Silea è stata invitata dalla Provincia di Treviso a partecipare ad un viaggio nel Calvados per costruire un gemellaggio con una comunità del luogo. Al Comune di Silea è stato proposto di conoscere la comunità di IFS nella Bassa Normandia, una splendida comunità a pochi km dal capoluogo Caen e a pochi km dal Mare della Manica.

Vivere questa esperienza è stato un momento "conoscitivo e formativo" e ha permesso alla delegazione di esportare il tessuto sociale e relazionale di Silea anche fuori dai confini italiani. L'aspetto più interessante è stato quello di scoprire una comunità molto simile alla nostra e confrontarsi con l'Amministrazione locale sulle azioni e le politiche da loro messe in atto. Durante il viaggio la delegazione ha seguito una formazione sulla costituzione dei gemellaggi insieme alle altre amministrazioni trevigiane presenti

e allo stesso tempo ha avuto l'occasione di vivere momenti di conoscenza della comunità di IFS. La delegazione di Silea è stata ospitata nelle case dei membri del comitato di gemellaggio del comune di IFS, ha condiviso la quotidianità e la realtà concreta di territorio, ha visitato la città, incontrato gli organi amministrativi, il sindaco, gli assessori e molti cittadini durante le feste organizzate in onore di Silea.

A Silea sono già giunti i primi "turisti" da IFS in occasione della Festa dea Sardea che, incuriositi dai racconti del sindaco Piazza, dell'ass. Cenedese e del cons. Benedetti hanno deciso di conoscere il Comune e le tradizioni che ci contraddistinguono.

Ora dobbiamo continuare il percorso iniziato, costruire un Comitato che possa proseguire questa iniziativa e che si renda disponibile ad ospitare gli amici di IFS e presentare a loro la nostra comunità, le nostre tradizioni e il nostro territorio.



# Una convenzione tra Comuni per aumentare la sicurezza

Dal 1 gennaio 2010 il Comune di Silea è entrato a far parte della Gestione Associata del servizio di Polizia Locale assieme ai Comuni di Roncade, Quarto d'Altino, Meolo. Nell'anno 2011 si è aggiunto anche il Comune di Fossalta di Piave (VE). La durata della convenzione era stata originariamente fissata in due anni, prorogata per altri cinque nel mese di dicembre 2011, e nasce da un lato dai dettami della Regione, che ha stabilito le norme per l'accorpamento del servizio di Polizia Municipale, dall'altro dalla volontà delle amministrazioni comunali di ottimizzare i servizi del controllo del territorio.

Con la convenzione il nuovo corpo di polizia ha in dotazione 19 vigili che dovranno coprire un'area di 135 kmq. Il primo vantaggio della convenzione riguarda la possibilità di avere dal 1 aprile al 30 settembre per 6 mesi 2 vigili in più solo per il comune di



Silea. Con una migliore razionalizzazione del servizio si cercherà di attuare una sempre migliore politica di controllo del territorio.

## Vantaggi immediati per i cittadini di Silea:

- sarà garantito il servizio con una/due pattuglie intercomunali presenti sul territorio anche i giorni festivi dalle 7.00 alle 13.00
- verranno assunti 2 agenti per il periodo estivo di 6 mesi (dal 1 aprile al 30 settembre di ogni anno) per garantire il servizio di vigilanza di quartiere;
- verrà garantito il servizio di pattuglia per 12 ore al giorno fino alle ore 19.00 di tutti i giorni feriali reperibile attraverso un numero unico di pronto intervento;
- risparmio finanziario rispetto alla gestione singola;

## NUOVI UFFICI DELLA POLIZIA LOCALE



Aderendo alla convenzione, con un investimento di 34.000 euro, Silea è riuscita ad aumentare l'operatività e la presenza degli agenti sul territorio del 150%. Il nuovo presidio della Polizia Locale si è trasferito quindi nella sede di via Don Minzoni, occupando un'ala del piano terra del Municipio, per permettere a tutti i cittadini una fruizione più agevole e centrale dei servizi erogati, rispetto ai vecchi uffici situati in zona Chiari e Forti. Il comando, munito di tutte le attrezzature necessarie, permette agli agenti di svolgere le loro mansioni agevolmente e con efficienza.

## NUOVI AGENTI DI QUARTIERE

Il servizio di quartiere è reso possibile grazie alla gestione intercomunale del corpo della Polizia, con la quale l'amministrazione comunale ha ottenuto dalla Regione un finanziamento del 70% delle spese di questo progetto. I due agenti hanno il compito di vigilare i quartieri di Silea, durante il periodo estivo: opereranno in bicicletta e a piedi proprio per garantire una presenza più capillare sul territorio prioritariamente per dialogare con la cittadinanza, fornendo informazioni e raccogliendo segnalazioni, proponendosi insomma come un punto di riferimento per i cittadini. L'esperienza positiva degli anni passati verrà ripetuta anche per l'estate 2012.

# Protezione civile: rinnovata la convenzione con gli alpini

Una delle prime azioni della giunta Piazza al suo insediamento è stata la costituzione del gruppo della Protezione Civile A.N.A. nel 2008. Una prima convenzione è stata firmata il 15 ottobre 2008 ed è stata poi rinnovata a dicembre 2011 per altri tre anni, sono stati individuati i responsabili: Luigi Fusser, a cui si è avvicinato Ivano Gentili. Fin da subito è stato redatto un piano di protezione civile, con i dettagli e le azioni da attuare in caso di emergenza.

La Protezione Civile, che ha la sede nel magazzino comunale (qui nella foto nel 2008) è una risorsa preziosa e indispensabile per il territorio, non solo nella gestione dell'emergenza, ma anche e soprattutto per il valore degli agenti che, vestite di puro e genuino spirito di volontariato, rivolte a dare supporto all'amministrazione nelle attività programmate.

Uno dei primi interventi è stata la gestione del flusso dell'utenza al distretto sanitario durante le vaccinazioni anti rabbia o durante la profilassi anti meningite, lo spargimento di sale davanti le scuole del territorio in caso di allarme neve, il servizio d'ordine durante le manifestazioni sportive.

L'esempio più significativo della capacità d'intervento della Pro-



tezione civile Ana di Silea lo abbiamo avuto durante l'esondazione del Melma e del Nerbon dello scorso novembre: i volontari della Protezione Civile di Silea sono intervenuti immediatamente non appena interpellati e hanno assicurato il loro supporto per oltre 24 ore, anche di notte. L'intervento dell'8 novembre ha avuto anche

il supporto tecnico dalla Protezione Civile provinciale e di tanti altri volontari.

In quei giorni si è dimostrato da un lato la capacità d'intervento della nostra Protezione Civile e dall'altro la bontà della scelta dell'amministrazione fatta nel 2008 e confermata alla fine 2011.

## Sostegno agli artigiani



Il Comune di Silea ha aderito da tre anni al fondo di garanzia al credito degli artigiani: nel 2012 ha stabilito uno stanziamento di 2.000 €. Nella foto la conferenza organizzata con Confartigiano sull'accesso al credito per le imprese artigiane, con la presenza dei direttori delle banche locali.

## Silea nella strada del radicchio



Silea si è adoperato per incentivare il turismo gastronomico e delle colture tipiche: uno dei risultati più significativi è stato quello di far entrare il nostro Comune nella Strada del Radicchio, con il posizionamento delle tabelle segnaletiche nel nostro territorio per essere così identificato.

